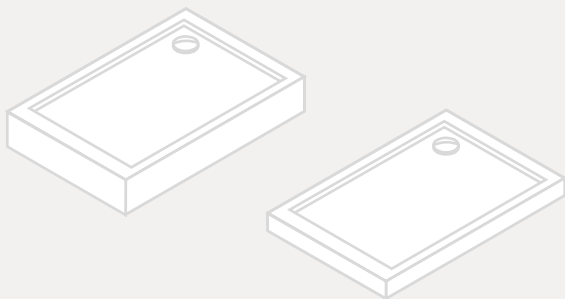


TR

# AKRİLİK DUŞ TEKNELERİ AKRİLİK KÜVETLER TANITMA VE KULLANIM KILAVUZU



110400100091  
201218-01

 **Kale**

## İÇİNDEKİLER

1. ÜRÜN GENEL ÖZELLİKLERİ
2. MONTAJ ÖNCESİNDE DİKKAT EDİLMESİ GEREKEN NOKTALAR
3. KULLANIM, DEPOLAMA, NAKLİYE, MONTAJ, TEMİZLİK ESNASINDA DİKKAT EDİLECEK HUSUSLAR
4. GARANTİ ŞARTLARI
5. GARANTİ KAPSAMI DIŞINDA KALAN HUSUSLAR
6. GARANTİ BELGESİ
7. ÖRNEK ÜRÜN TEKNİK ÇİZİMLERİ

Kılavuz kapsamı;  
Akrilik duş tekneleri,  
Akrilik küvetler,

# Kale

Bu kullanım kılavuzuna [www.kale.com.tr](http://www.kale.com.tr) adresinden veya aşağıda bulunan QR kodu okutarak ulaşabilirsiniz.



## Değerli Müşterimiz;

Kale Banyo ürünlerini tercih ettiğiniz için teşekkür ederiz.

Tercih ettiğiniz ürünün size en iyi hizmeti verebilmesi için **Tanıtma ve Kullanım Kılavuzunu** bilgilerinize sunarız.

Satın almış olduğunuz ürünü monte ettirmeden önce bu kılavuzun tamamını okumanızı ve garanti süresince saklamanızı tavsiye ederiz.

Tüm ürünlerimizin, özellikle de bedelsiz montaj kapsamındaki ürünlerin kesinlikle **Kale Yetkili Servise** montajının yaptırılması gerekmektedir.

**Kale Yetkili Servislerimiz** tarafından monte edilen ürünlerin montaj garantisi **1 (bir) yıldır**.

**Kale Yetkili Servislerimiz** tarafından sağlanan servis hizmetimiz sonucunda tarafınıza verilen “**Servis Formu**”nu size imzalatmak ve bir kopyasını tarafınıza vermekle yükümlüdür. Size verilen “**Servis Formu**” kopyasını lütfen saklayınız.

Adresinize gelen servis teknisyeninden “**Servis Kimlik Kartını**” göstermesini ısrarla isteyiniz. Özel servis adı altında çalışan ve servis hizmetleri sağlama yetkisi olmayan kişiler tarafından yapılan montaj ve onarım hizmetlerinin veya orjinal yedek parça kullanılmaması durumunda, ürünün garanti kapsamı dışında kalacağını bilmenizi isteriz.

Montaj, bakım ve onarım için servis ihtiyacınız olduğunda servis bilgilerine [www.kale.com.tr](http://www.kale.com.tr) veya ücretsiz olarak **0850 800 5253** numaralı **Müşteri İletişim Merkezi** hattımızdan ulaşabilirsiniz.

Yeni ürünler, kampanyalar ve Kale Banyo ürünleri hakkında daha detaylı bilgi almak için kılavuzun arkasında bulunan QR kodu okutunuz.

**Kale**  
Saygılarımızla,

Güncel Kale Yetkili Servisler için QR kodu okutunuz



## 1. ÜRÜN GENEL ÖZELLİKLERİ

Akrilik duş tekneleri'nin üretiminde ana malzeme olarak en yüksek kalitede polimetilmetakrilat, yani 'akrilik' kullanılır. aşınma direnci yüksek olan akrilik kolay temizlenebildiği ve mikrop barındırmadığı için tercih edilmiştir.

Akrilik insan doğasına en uygun malzemelerden birisi olarak bilinmektedir.

Esnek bir yapıya sahip olan akrilik, darbelere karşı dayanıklılığını korumaktadır, deforme olmamaktadır. Yüzeyde oluşabilen en ufak bir çizik, polisaj uygulaması ile kolayca yok edilebilmektedir. Akrilik ürünler renk hücrelerinin homojen dağılımı sayesinde parlaklığını asla yitirmemektedir. Bu yapısı sayesinde yıllar geçse dahi ilk günkü parlaklığını asla kaybetmemektedir.

Kale Banyo olarak kullanılan akrilik plakalar EN 263 Akrilik plakalar standartlarına uygun plakalar üreten üreticilerden temin edilmektedir.

## 2. MONTAJ ÖNCESİNDE DİKKAT EDİLMESİ GEREKEN NOKTALAR

**2.1.** Ürünlerinizin garanti kapsamına girebilmesi için ürün montajının **Kale Yetkili Servisi** tarafından yapılması gerekmektedir.

**2.2.** Ürünlerin ambalajı montaj öncesinde **Kale Yetkili Servis** tarafından açılmalıdır.

**2.3.** Montaj öncesi altyapı hazırlık aşamasında montajı yapılacak ürünün tesisat ve montaj ölçülerine bakılması gerekmektedir. Gerekli bilgilere ürün içerisinden çıkan montaj broşüründen, yetkili servisimizden, web sitemizden veya ürünü satın aldığınız satış noktasından ulaşabilirsiniz.

**2.4.** Montaj işlemi için ürün ile birlikte verilen montaj broşüründe gösterilen şekilde belirtilen aletleri kullanınız.

**2.5.** Ürün montajında ürün ile birlikte verilen veya tavsiye edilen yardımcı malzemeler ve tamamlayıcı ürünlerin kullanılması önemlidir.

**2.6.** Montaj esnasında çimento, alçı, poliüretan köpük, vb. donarak genleşen malzemeler kullanılmamalıdır.

**2.7.** Şantiye ortamında kireç veya çimento esaslı malzemelerin içerisindeki kalsiyum oksit ve boya; tüm metal yüzeyler, metal yüzeylerin kaplamaları ve bağlantı parçalarında kullanılan metaller için koroziftir. Bu nedenle bu tür ürünlerin montajı inşaat bitimine doğru yapılmalıdır.

**2.8.** Akrilik duş teknesi sifon montajları ürün ile verilen vida ile kolay monte edilmektedir. Sifon montajlarında Silikon esaslı yapıştırıcı kullanmayınız.

**2.9.** Ürün üzerinde bulunan koruyucu film tabakası taşıma, montaj işlemi bitmeden çıkarılmamalıdır.

**2.10.** Sandık veya karton ambalaj ile sevk edilen ürünlerin forklift ile taşınması esnasında palet uygulamasından faydalanmalıdır.

**2.11.** Yetkili servis'i montaj için gerekli altyapı hazırlığını tamamladıktan sonra çağırınız.

### 3. KULLANIM, DEPOLAMA, NAKLİYE, MONTAJ, TEMİZLİK ESNASINDA DİKKAT EDİLECEK HUSUSLAR

- 3.1.** Satın almış olduğunuz ürünü sadece amacı için kullanınız. Üzerine aşırı ağırlık yapıcı nesnelere, ürünün dengesini bozucu ağırlık koymayınız.
- 3.2.** Ürünün kaplamasına, üründe kullanılan bazı kısımlara ya da yardımcı aksesuarlara zarar verdiği için temizlik amaçlı asidik içerikli sıvılar, tuz ruhu, toz temizleyiciler, çamaşır suyu içeriğinde sülfürik asit, nitrik asit, hidroklorik asit ve diğer asitler ile klor esaslı ağartıcı içeren kireç çözücü-sökücü deterjanlar kullanılmamalıdır. Genel temizlik amacıyla bu tip kimyasal malzemelerin kullanılması durumunda ürünün bulunduğu ortam çok iyi havalandırılmalı ve ürünler bu kimyasalların buharına maruz bırakılmamalıdır.
- 3.3.** Ürünleri temizlerken bulaşık teli, sert temizlik süngeri gibi aşındırıcı çizici etkisi olan malzemeler kullanılmamalıdır. Ürün yumuşak bir bez ve sabunlu su ile temizlenerek durulanmalı ve kurulanmalıdır. Uzun dönemde ürün üzerinde oluşabilecek kireç ve kalıcı kir kalıntılarının giderilmesi için ılık nemli bir bez ve sabun kullanabilirsiniz. Temizleme işlemi bittiğinde ürünü kuru olarak bırakmanız tavsiye edilmektedir.
- 3.4.** Ürünlerin üzerinde yada ürün ile temas halinde kesici, çizici, kırıcı vb. aletler bulundurulmamalı, hasar vereceği göz önünde bulundurularak ürün üzerinde bu tür aletler ile işlem yapılmamalıdır.
- 3.5.** Ürünlerin taşınması veya depolanması esnasında ürünün zemin ile teması tamamen kesilmelidir ambalaj üzerinde bulunan işaret yönüne uygun olarak taşınmalıdır.
- 3.6.** Banyonuzda yapılacak olan tadilatlarda ürünleriniz olası dış etkenlerden korunmalıdır.
- 3.7.** Ürünlerin üzerinde duran nesnelerinizi hareket ettirirken nesnelere ürün ile teması kesilerek hareket ettirilmelidir.
- 3.8.** Ürünler taşıma ve kullanım esnasında darbelere karşı korunmalıdır.
- 3.9.** Satın aldığınız üründe hareketli mekanizma mevcut ise çocuklarınızın oynamasına engel olunuz.
- 3.10.** Kullanım ve montaj aşamasında ürünün düzgün bir zeminde olmasına dikkat ediniz.
- 3.11.** Temizlik maddeleri veya kimyasallarının bulunduğu ortamlarda buharlaşma ürünlere zarar verebilir.
- 3.12.** Ürünün bekletilmesi durumunda satın alınan kutu veya ambalajından çıkarılmadan saklanmalıdır. Ürün ambalajı montaj işlemi yapılacağı zaman açılmalı ve montaj işlemi yapılmalıdır. Ürün montajından sonra ürün üzerindeki koruyucu film çıkarılmalıdır.
- 3.13.** Ambalajlı ürünler, güneş, yağmur, su, rutubet, toz ve ateş gibi ürüne ve ürün aksesuarlarına zarar verecek durumlardan korunmalıdır.
- 3.14.** Ürünler birbiri üzerine aşırı yığılmamalı ve ürünün ambalajının ezilmesine izin verilmemelidir. Devrilme ve düşmeye karşı önlem alınmalıdır.
- 3.15.** Ürünün montajı ya da demontajında **Kale Yetkili Servisleri** ile temasa geçiniz. Montaj ve demontaj işlemi için ürün ile verilen montaj broşürünü dikkate alınız ve aletleri kullanınız.

TR

**3.16.** Ürünler ile ilgili tamirat ve tadilat işlemleri **Kale Yetkili Servisler** tarafından yapılmalıdır.

**3.17.** Ürün kullanımı esnasında gözle veya elle hissedilebilecek bir deformasyon oluştuğunda **Kale Yetkili Servisi** ile temasa geçiniz.

**3.18.** Ürün, sahip olduğu işlevler haricinde kullanılmamalıdır.

**3.19.** Ürün kullanılmadığı zamanlarda üzerine, kova, leğen vb. ürünler koyulmamalıdır.



# Kale

## 4. GARANTİ ŞARTLARI

4.1. Garanti süresi fatura tarihinden itibaren başlar ve Akrilik ürünler için 5 yıldır.

. Ayrıca ürün üzerinde montajlı veya beraberinde gönderilen yardımcı malzemeler ile tamamlayıcı ürünler 2 yıl garantilidir.

. Garanti süresi içinde değiştirilen ürün ya da ürün üzerinde montajlı veya beraberinde gönderilen yardımcı malzemelerin garanti süresi fatura tarihinden itibaren kalan garanti süresi kadardır.

. Garanti süresi dışında ücretli değiştirilen ürün üzerinde montajlı veya beraberinde gönderilen yardımcı malzemelerin garanti süresi 1 yıldır.

4.2. Malın tek tek bütün parçaları ve tamamı firmamızın garanti kapsamındadır.

4.3. Malın ayıplı olduğunun anlaşılması durumunda tüketici, 6502 sayılı Tüketicinin Korunması Hakkında Kanununun 11'inci maddesinde yer alan;

**a- Sözleşmeden dönme,**

**b- Satış bedelinden indirim isteme,**

**c- Ücretsiz onarılmasını isteme,**

**ç- Satılanın ayıpsız bir misli ile değiştirilmesini isteme,**

haklarından birini kullanabilir.

4.4. Tüketicinin bu haklardan ücretsiz onarım hakkını seçmesi durumunda satıcı; işçilik masrafı, değiştirilen parça bedeli ya da başka herhangi bir ad altında hiçbir ücret talep etmeksizin malın onarımını yapmak veya yaptırmakla yükümlüdür. Tüketici ücretsiz onarım hakkını üretici veya ithalatçıya karşı da kullanabilir. Satıcı, üretici ve ithalatçı tüketicinin bu hakkını kullanmasından müteselsilen sorumludur.

4.5. Tüketicinin, ücretsiz onarım hakkını kullanması halinde malın;

-Garanti süresi içinde tekrar arızalanması,

-Tamiri için gereken azami sürenin aşılması,

-Tamirinin mümkün olmadığının, yetkili servis istasyonu, satıcı, üretici veya ithalatçı tarafından bir raporla belirlenmesi durumlarında;

tüketici malın bedel iadesini, ayıp oranında bedel indirimi veya imkân varsa malın ayıpsız misli ile değiştirilmesini satıcıdan talep edebilir. Satıcı, tüketicinin talebini reddedemez. Bu talebin yerine getirilmemesi durumunda satıcı, üretici ve ithalatçı müteselsilen sorumludur.

4.6. Malın garanti süresi içerisinde, gerek malzeme gerekse yetkili servisler tarafından yapılan işçilik ve montaj hatalarından dolayı arızalanması halinde, işçilik masrafı, değiştirilen parça bedeli ya da herhangi bir ad altında hiçbir ücret talep etmeksizin tamir yapılacaktır.

4.7. Malın tamir süresi 20 iş gününü geçemez. Bu süre, garanti süresi içerisinde mala ilişkin arızanın yetkili servis istasyonuna veya satıcıya bildiri tarihinde, garanti süresi dışında ise malın yetkili servis istasyonuna teslim tarihinden itibaren başlar. Malın arızasının 10 iş günü içerisinde giderilememesi halinde, üretici veya ithalatçı; malın tamiri tamamlanıncaya kadar, benzer özelliklere sahip başka bir malı tüketicinin kullanımına tahsis etmek zorundadır. Malın garanti süresi içerisinde arızalanması durumunda, tamirde geçen süre garanti süresine eklenir.

4.8. Tüketici, garantiden doğan haklarının kullanılmasını ile ilgili olarak çıkabilecek uyuşmazlıklarda yerleşim yerinin bulunduğu veya tüketici işleminin yapıldığı yerdeki Tüketici Hakem Heyetine veya Tüketici Mahkemesine başvurabilir.

# GARANTİ BELGESİ

## Üretici Firmanın

Ünvanı :  
 Merkez Adresi :  
 Fax / Web :

## İthalatçı Firmanın

Ünvanı : Kaleseramik, Çanakkale Kelebodur  
 Seramik San. A.Ş.  
 Merkez Adresi : Genel Müdürlük - Büyükdere Cad.  
 Kaleseramik Binası 34330  
 Levent - İstanbul / Türkiye  
 Fax / Web : Tel : +90 212 371 5253 (pbx)  
 Fax : +90 212 278 4396  
 www.kale.com.tr

## MALIN

Markası / Modeli : Kale / Ürün Modeli Kutu Üzerinde Belirtilmiştir.  
 Cinsi : Akrilik küvet / Akrilik Duş Tekneleri  
 Kullanım Süresi : 10 (On) Yıl  
 Garanti Süresi : 5 (Beş) Yıl  
 Azami Tamir Süresi : 20 İş Günü

Firma Yetkilisinin  
 İmzası ,Kaşesi

KALESERAMİK ÇANAKKALE  
 KELEBODUR SERAMİK  
 SAN. A.Ş.

Satıcı Firma Ünvanı : .....  
 Teslimat Tar. ve Yeri : .....  
 Bandrol Seri No. : .....  
 Fatura Tarihi ve No. : .....  
 Adresi,Telefon / Fax : .....  
 Tarih İmza - Kaşe : .....

**Ürün garanti kapsamına dahil edilebilmesi için, bu belgeyi ürünü satın aldığınız, satış noktasına onaylatınız.**

**Bu belgeyi ürün garanti süresince saklayınız.**

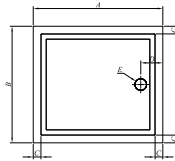
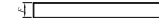
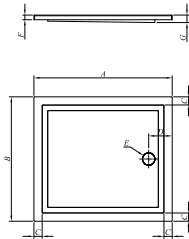
**0850 800 5253**  
 MÜŞTERİ İLETİŞİM MERKEZİ



## 5. GARANTİ KAPSAMI DIŞINDA KALAN HUSUSLAR

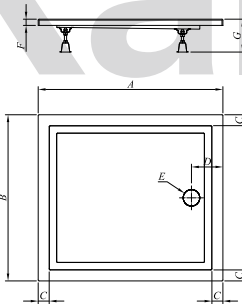
- 5.1. Ürünün son kullanıcı (Müşteri, müteahhit vb.) tesliminden sonraki yükleme, boşaltma, taşıma, depolama ve uygun olmayan şartlarda beklemesi sırasında ürün üzerinde oluşan hasar ve arızalar,
- 5.2. Ürünler ile beraber verilen veya önerilen yardımcı malzemeler ve tamamlayıcı ürünlerin kullanılmamasından kaynaklanan hatalı montajlar,
- 5.3. **Kale Yetkili Servis** ekipleri haricinde yapılan montaj, bakım, onarım ve demontaj işlemlerinden oluşan hasar ve arızalar,
- 5.4. Su ve elektrik tesisatçısı hatalarından oluşan hasar ve arızalar; yangın ve su basması ile meydana gelecek hasar ve arızalar,
- 5.5. Ürünün kullanma kılavuzunda 2 ve 3 no'lu maddede yer alan hususlara aykırı kullanılması ve diğer kullanıcı hatalarından kaynaklanan hasar ve arızalar,
- 5.6. Müşterilerin Ürünler üzerinde yaptığı temizlik ve bakım işlemlerinde montaj ve kullanım kılavuzunda belirtilen kurallara uymaması,
- 5.7. Montaj esnasında çimento, alçı, poliüretan köpük, vb. donarak genişleyen malzemeler kullanılması,
- 5.8. Orijinal Kale Banyo yedek parçası kullanılmamasından doğan arızalar ile ürünlere Kale Banyo bilgisi ve onayı dışında ilave veya uyarılama yapılması,
- 5.9. Genel su şebekesinden gelen standart dışı koşullardan oluşan tesisattan gelen ve ürüne zarar veren kum, çakıl, partikül vb. kaynaklanan arızalar ile borulama ve tesisattan kaynaklanan problemler veya kireçlenme nedeniyle oluşan zararlar,
- 5.10. Sisteme standartlarda tavsiye edilen sıcaklık değer aralığının dışında su verilmesinden, buzlanma ve donmadan dolayı meydana gelen hasarlar,
- 5.11. Burada belirtilmemiş olsa bile müşterinin her türlü yanlış kullanımından (Ürünün fonksiyonu haricindeki kullanımlar dahil.) kaynaklanan kusurlar,
- 5.12. Ürünün garanti süresi dahilinde olduğunu gösteren onaylı garanti belgesinin veya faturasının beyan edilememesi,
- 5.13. Ürünlerin depolanması sırasında, üst üste konularak birbirine zarar vermesi
- 5.14. Teknik föy ve montaj broşüründe belirtilen standart altyapı ölçüleri dışında yapılan sıcak-soğuk su, pis su gider tesisatı, duvar ve yer gönyesizliği nedeniyle ürünün montajını etkileyen faktörlerin oluşması.
- 5.15. Kuvvet ve duş teknelerinde ürün üzerinde, armatür veya pis su gideri için ürün üzerinde deliklerler açılması.
- 5.16. Gömme uygulamalarında bırakılması zorunlu olan havalandırma, ulaşım kapakçığı ve giderin bırakılmaması nedeniyle oluşan arızalar ve uygulamalar.

Ürün çizimleri bilgi amaçlıdır. Güncel ürün ölçüleri ve teknik bilgilerine, [www.kale.com.tr](http://www.kale.com.tr) web adresinden, ürün katalogundan, bayi ve Kale Yetkili Servislerimizden talep edebilirsiniz.



	90x75	100x90	110x70	110x75	120x70	120x90	130x70
A	900	1000	1100	1100	1200	1200	1300
B	75	90	70	75	70	90	70
C	60	60	60	60	60	60	60
D	170	170	170	170	170	170	170
E	90	90	90	90	90	90	90
F	30	30	30	30	30	30	30
G	50	50	50	50	50	50	50

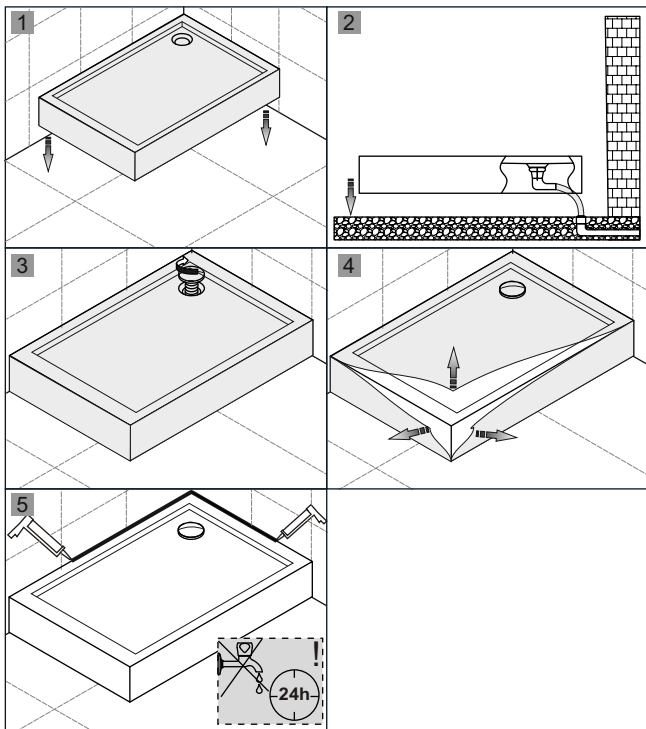
	90x75	100x90	110x70	110x75	120x70	120x90	130x70
A	900	1000	1100	1100	1200	1200	1300
B	75	90	70	75	70	90	70
C	60	60	60	60	60	60	60
D	170	170	170	170	170	170	170
E	90	90	90	90	90	90	90
F	110	110	110	110	110	110	110



	90x75	100x90	110x70	110x75	120x70	120x90	130x70
A	900	1000	1100	1100	1200	1200	1300
B	75	90	70	75	70	90	70
C	60	60	60	60	60	60	60
D	170	170	170	170	170	170	170
E	90	90	90	90	90	90	90
F	30	30	30	30	30	30	30
G	190	190	190	190	190	190	190

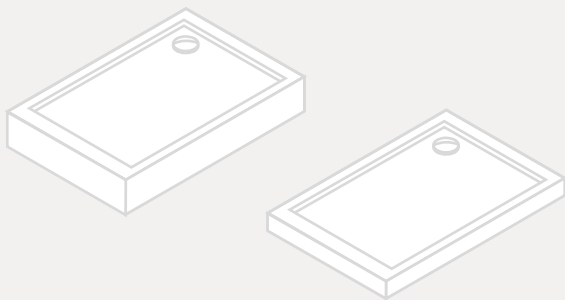
## Kapak Montaj Adımları

TR



EN

# ACRYLIC SHOWER TRAYS ACRYLIC BATHTUBS PRESENTATION AND USAGE GUIDE



## CONTENTS

1. GENERAL FEATURES OF THE PRODUCT
2. POINTS TO CONSIDER BEFORE INSTALLATION
3. THINGS TO CONSIDER DURING USE, STORING, TRANSPORTATION, INSTALLATION AND CLEANING
4. ISSUES NOT COVERED BY THE WARRANTY

EN



# Kale



You can access this user manual at [www.kale.com.tr](http://www.kale.com.tr) or by scanning the QR code below.



## 1. GENERAL FEATURES OF THE PRODUCT

The highest quality polymethylmethacrylate, also known as 'acrylic', is used as the main material in the production of acrylic shower trays. Acrylic, with its high abrasion resistance, is preferred because it is easy to clean and does not harbor microbes.

Acrylic is known as one of the most suitable materials for human nature. Acrylic which has a flexible structure preserves its resistance against impacts and does not become deformed. Even the smallest scratches that may form on the surface can be easily removed by a polishing application. Acrylic products never lose their shine thanks to the homogeneous distribution of color cells.

Thanks to this nature, it never loses its first day's gloss even after long years. At Kale Banyo, the acrylic plates used are procured from manufacturers that produce plates in accordance with EN 263 Acrylic plates standards.

## 2. THINGS TO CONSIDER BEFORE INSTALLATION

**2.1.** In order for your products to be covered by the warranty, **installation should be carried out as shown in the installation manual, by authorized personnel.**

**2.2.** Packaging of the products should be opened by **Authorized personnel** before installation.

**2.3.** It is necessary in the infrastructure preparation stage before installation to check the installment and setup dimensions of the product to be assembled. You can find the necessary information from the installation brochure included with the product, from our website or from the point of sale where you purchased the product.

**2.4.** For installation, use the tools specified in the assembly brochure supplied with the product as shown therein.

**2.5.** It is important to use auxiliary materials supplied with the product or those recommended for product installation.

**2.6.** Materials which expand upon freezing should not be used such as cement, gypsum, polyurethane foam, etc.

**2.7.** Calcium oxide and paint in lime or cement based materials in the construction site environment are corrosive to all metal surfaces, coatings of metal surfaces and metals used in fittings. Therefore, the installation of such products should be done towards the end of the construction.

**2.8.** Acrylic shower tray drains are easily mounted with the screw provided with the product. Do not use silicone based adhesives in drain installations.

**2.9.** The protective film layer on the product should not be removed before the end of the transportation and installation processes.

**2.10.** Pallets should be used during moving of products shipped in crates or cardboard packaging by forklift.

**2.11.** Call the authorized service after completing the necessary infrastructure preparation for installation.

### **3. POINTS TO CONSIDER DURING USE, STORING, TRANSPORTATION, ASSEMBLY AND CLEANING**

**3.1.** Use the product you have purchased only for its intended purpose. Do not place excessively heavy objects or any destabilizing weight on the product.

**3.2.** Acidic liquids for cleaning purposes, salt spirit, dust cleaners, descaling-removing detergents containing sulfuric acid, nitric acid, hydrochloric acid and other acids in bleach and chlorine-based bleach should not be used as they damage the coating of the product, some parts of the product or auxiliary accessories. If such chemical materials are used for general cleaning purposes, the environment where the product is located should be well ventilated and the products should not be exposed to the vapors of these chemicals.

**3.3.** When cleaning the products, corrosive / scratching materials such as hand scourers or hard sponges should not be used. The product should be cleaned with a soft cloth and soapy water and then rinsed and dried. You can use a warm damp cloth and soap at regular intervals to prevent residues and foreign substances, coming from indoor plumbing, water tank and city water supply, from leaving a long-term stain on the ceramic surface, and to remove lime and permanent dirt residues that may form on the product. Permanent marks may occur on ceramic surfaces that are not cleaned for prolonged periods of time. When the cleaning is finished, it is recommended to leave the product dry.

**3.4.** Tools used for cutting, scraping, breaking etc. should not be placed on or in contact with the product; and such tools should not be used on the product, as they will cause damage.

**3.5.** During the transportation or storage of the products they must be prevented from coming into any contact with the floor and carried in compliance with the direction sign on the package.

**3.6.** During renovations to be made in your bathroom, your products should be protected from possible external factors.

**3.7.** While moving your objects standing on the products, the objects should be moved by cutting off contact with the product to avoid scratching.

**3.8.** The products must be protected from impacts during transportation and use.

**3.9.** If the product you purchased has a moving mechanism, prevent your children from playing therewith.

**3.10.** Make sure that the product is on a smooth surface during the installation phase and regular use afterwards.

**3.11.** Evaporation of cleaning agents or chemicals in the same space may damage the products.

**3.12.** In case the product is kept for later use, it should be stored without being removed from its box or packaging. Only when the assembly is to be done, the product package should be opened, then the assembly carried out.

**3.13.** Packaged products should be protected from conditions that may damage the product or product accessories such as sunlight, rain, water, moisture, dust and fire.

**3.14.** The products should not be stacked excessively on top of each other, avoiding the packaging of the product being smashed. Precautions should be taken against tipping and falling.

**3.15.** In the installation or disassembly of the product please contact **Authorized personnel**. For assembly and disassembly, use the tools specified in the assembly manual supplied with the product, and as shown therein.

**3.16.** Repairs and modifications regarding products must be done by **Authorized personnel**

**3.17.** When a deformation occurs during the use of the product that is visible to the eye or that can be felt by touch, please contact **the point of purchase**.

**3.18.** The product should be kept indoors so that it does not crack due to water filling into it and expanding due to freeze.

**3.19.** Products and accompanying auxiliary materials are tested at the weights specified in the **EN** standards.

## **4. ISSUES NOT COVERED BY THE WARRANTY**

**4.1.** The warranty period starts from the invoice date and is **5** years for Acrylic shower tray products.

. In addition, auxiliary materials pre-installed on the product or sent therewith and complementary products **have a 2 year** guarantee.

. The warranty period of a replaced product or the complementary materials pre-installed or sent therewith is the remaining period as of the date of purchase.

. The warranty period of auxiliary materials that are pre-installed on the replacement product or sent therewith for a fee outside the warranty period is **1** year.

**4.2.** Damage and malfunctions on the product during loading, unloading, transportation, storage and waiting under unsuitable conditions after the delivery of the product to the end user (customer, contractor, etc.),

**4.3.** Faulty installations caused by a failure to use the auxiliary materials or supplementary products supplied with the products or those recommended,

**4.4.** Damages and failures arising from installation, maintenance, repair or disassembly performed by **unauthorized personnel**,

**4.5.** Damages and failures caused by faults of plumbers or electricians; damage and failures caused by fire or flooding,

**4.6.** Damages and failures arising from the use of the product contrary to the matters stated in articles 2 and 3 in the user manual and other user errors,

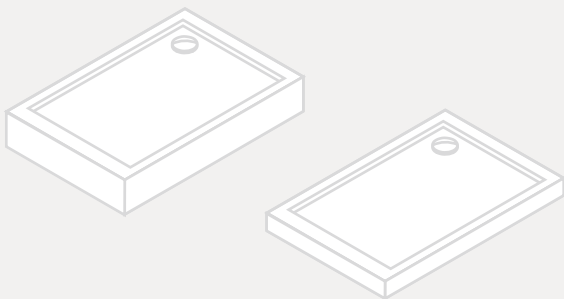
**4.7.** Failure by the customers to comply with the rules specified in the installation and user manual during cleaning and maintenance on the products,

**4.8.** Deformations that may occur in the product during modifications or repairs done in the area of use,



- 4.9.** Using materials during installation that expand upon freezing such as cement, gypsum, polyurethane foam, etc.
- 4.10.** Malfunctions arising from failure to use original spare parts provided by Kale Banyo, and addition to or modifications on the product without the knowledge and approval of **Kale**,
- 4.11.** Malfunctions caused by sand, gravel, particles etc. coming to the fittings under anomalous conditions from the water supply network that cause damage to the product; problems originating from piping or plumbing or malfunctions due to calcification,
- 4.12.** Damages caused by the system being supplied with water outside the range of temperature recommended in the standards, as well as by icing and freezing,
- 4.13.** Defects arising from any misuse of the customer, even if not specified here (including uses other than the intended function of the product),
- 4.14.** Failure to produce the certified warranty document or invoice proving the product is still within its warranty period
- 4.15.** Damage to the products due to excessive stacking on top of each other during storage
- 4.16.** Factors affecting the installation of the product due to hot-cold water or waste water drainage constructed outside the standard infrastructure dimensions specified in the technical sheet and installation brochure; or due to unevenness/imbalance of the wall and floor.
- 4.17.** For bathtubs and shower trays, drilling of holes on the product for mixer or waste water drain.
- 4.18.** Malfunctions and applications caused by failure to allocate enough space for ventilation, transportation hatch and drain, which must be allocated in built-in applications.

# INSTRUCTIONS ET MODE D'EMPLOI - PLATEAUX DE DOUCHE / BAIGNOIRES EN ACRYLIQUE



FR

## TABLE DES

1. CARACTÉRISTIQUES GÉNÉRALES DU PRODUIT
2. POINTS À PRENDRE EN COMPTE AVANT L'INSTALLATION
3. POINTS À PRENDRE EN COMPTE LORS DE L'UTILISATION, DU STOCKAGE, DU TRANSPORT, DE L'INSTALLATION, DU NETTOYAGE
4. LES SITUATIONS HORS DU CHAMP D'APPLICATION DE LA GARANTIE



# Kale

FR



Il est possible d'accéder à ce manuel d'utilisation à l'adresse [www.kale.com.tr](http://www.kale.com.tr) ou en scannant le code QR ci-dessous.

# 1. CARACTÉRISTIQUES GÉNÉRALES DU PRODUIT

Le polyméthacrylate de méthyle de la plus haute qualité, c'est-à-dire "l'acrylique", est utilisé comme matériau principal dans la production de bateaux de douche en acrylique. L'acrylique à haute résistance à l'abrasion est préféré car il peut être facilement nettoyé et ne contient pas de germes. L'acrylique est connue comme l'un des matériaux les plus adaptés à la nature humaine. L'acrylique, qui a une structure souple, préserve sa résistance aux chocs et ne se déforme pas. Les plus petites rayures qui peuvent se produire sur la surface peuvent être facilement éliminées par polissage. Grâce à la répartition homogène des cellules de couleur, les produits acryliques ne perdent jamais leur éclat. Grâce à cette structure, il ne perd jamais sa luminosité du premier jour même après des années. Au même titre que le Kale Banyo, les plaques acryliques utilisées sont achetées auprès de fabricants qui produisent des plaques conformes aux normes EN 263 sur les plaques acryliques.

## 2. POINTS À PRENDRE EN COMPTE AVANT L'INSTALLATION

- 2.1.** Afin que vos produits soient couverts par la garantie, il faut que cela soit fait par un personnel qualifié, comme indiqué dans le manuel d'installation.
- 2.2.** Il faut que l'emballage des produits soit débarrassé par des personnes compétentes avant l'installation.
- 2.3.** Il faut vérifier les dimensions d'installation et de montage du produit à assembler lors de la phase de préparation de l'infrastructure avant l'installation. Toutes les informations nécessaires se trouvent dans la brochure de montage fournie avec le produit, sur notre site web ou dans le point de vente où vous avez acheté le produit.
- 2.4.** Pour le processus d'installation, utilisez les outils spécifiés comme indiqué dans la brochure d'assemblage fournie avec le produit.
- 2.5.** Il importe d'utiliser les matériaux auxiliaires fournis avec le produit ou recommandés pour l'assemblage du produit.
- 2.6.** Il convient de ne pas utiliser, lors de l'assemblage, de matériaux gonflés par le gel, tels que le ciment, le plâtre, la mousse de polyuréthane, etc.
- 2.7.** L'oxyde de calcium et la peinture des matériaux à base de chaux ou de ciment dans l'environnement des chantiers de construction sont corrosifs pour toutes les surfaces métalliques, les revêtements des surfaces métalliques et les métaux utilisés dans les raccords. Par conséquent, l'installation de tels produits doit être effectuée vers la fin de la construction.
- 2.8.** Les assemblages de siphon de receveur de douche en acrylique peuvent être facilement montés avec la vis fournie avec le produit. Évitez d'utiliser des adhésifs à base de silicone dans les assemblages par siphon.
- 2.9.** Il ne faut pas enlever la couche de film protecteur sur le produit avant la fin du processus de transport et d'assemblage.
- 2.10.** Il faut utiliser l'application sur palette lors du transport par chariot élévateur de produits expédiés dans des caisses ou des emballages en carton.

**2.11.** Appelez le service autorisé après avoir terminé la préparation de l'infrastructure nécessaire pour l'installation.

### **3. POINTS À PRENDRE EN COMPTE LORS DE L'UTILISATION, DU STOCKAGE, DU TRANSPORT, DE L'INSTALLATION, DU NETTOYAGE**

**3.1.** Utilisez le produit que vous avez acheté uniquement pour son usage. Évitez de placer sur le produit des objets faisant un poids excessif ou un poids déséquilibré. Les substances suivantes sont à éviter pour le nettoyage car elles endommagent certaines pièces ou accessoires auxiliaires utilisés dans le produit : les liquides acides, l'acide chlorhydrique et les substances de nettoyage en poudre, les solvants de blanchiment et de chaux/les détergents d'élimination contenant de l'acide sulfurique, de l'acide nitrique, de l'acide chlorhydrique, d'autres acides et les agents de blanchiment à base de chlore. Lorsque ces produits chimiques sont utilisés dans un but de nettoyage dans le même espace où se trouve le produit, cet espace doit être bien ventilé et les produits ne doivent pas être exposés aux vapeurs de ces substances.

**3.2.** Lors du nettoyage des produits, des matériaux corrosifs / égratignants tels que des tampons à récurer et des éponges de nettoyage ne doivent pas être utilisés.

**3.3.** Le produit doit être nettoyé avec un chiffon doux et de l'eau savonneuse, puis rincé et séché. Il est possible d'utiliser un chiffon chaud et humide et du savon à certains intervalles pour éviter les résidus de calcaire et les salissures permanentes qui peuvent se produire sur le produit et pour prévenir les taches à long terme sur la surface céramique des sédiments et des matières étrangères provenant de l'installation intérieure, du réservoir d'eau et de l'eau de réseau. Des marques permanentes peuvent apparaître sur les surfaces en céramique qui ne sont pas nettoyées pendant une longue période. Lorsque le processus de nettoyage est terminé, il est recommandé de laisser le produit sec.

**3.4.** Il convient de ne pas conserver sur les produits ou en contact avec eux des outils tels que des cutters, des grattoirs, des broyeurs, etc. et de ne pas utiliser ces outils sur le produit en considérant qu'ils risquent de l'endommager.

**3.5.** En cas de transport ou de stockage des produits, le contact du produit avec le sol doit être complètement déconnecté et transporté conformément au sens du signe figurant sur l'emballage.

**3.6.** Lors des rénovations à effectuer dans votre salle de bain, vos produits doivent être protégés d'éventuels facteurs extérieurs.

**3.7.** Lorsque vous déplacez vos objets sur les produits, les objets doivent être déplacés en les déconnectant du produit.

**3.8.** Les produits doivent être protégés contre les chocs pendant le transport et l'utilisation.

**3.9.** En cas de présence d'un mécanisme de mouvement dans le produit que vous avez acheté, empêchez vos enfants de jouer.

**FR**

**3.10.** Assurez-vous que le produit est sur une surface lisse pendant la phase d'utilisation et d'installation.

**3.11.** Le fait que l'évaporation se fasse en présence de produits de nettoyage ou de produits chimiques peut endommager les produits.

**3.12.** Au cas où le produit attendrait, il doit être stocké sans le retirer de la boîte ou du paquet acheté. L'emballage du produit doit être ouvert lorsque le processus d'assemblage doit être effectué et que le processus d'assemblage doit être effectué.

**3.13.** Les produits emballés doivent être protégés des situations susceptibles d'endommager le produit et ses accessoires tels que le soleil, la pluie, l'eau, l'humidité, la poussière et le feu.

**3.14.** Les produits ne doivent pas être emballés les uns après les autres et l'emballage du produit ne doit pas être écrasé. Des mesures doivent être prises contre les basculements et les chutes.

**3.15.** Contactez des personnes compétentes pour l'assemblage ou le démontage du produit. En cas de montage et de démontage, utilisez les outils indiqués dans la brochure de montage fournie avec le produit.

**3.16.** Il faut que l'emballage des produits soit débarrassé par des personnes compétentes avant l'installation.

**3.17.** S'il y a une déformation qui peut être ressentie visuellement ou manuellement pendant l'utilisation du produit, contactez l'endroit où vous avez acheté le produit.

**3.18.** Les produits doivent être stockés dans un endroit fermé afin que l'eau introduite dans les produits ne se fissure pas en raison du gel.

**3.19.** Les produits et matériels auxiliaires fournis avec eux sont testés dans les poids spécifiés dans les normes EN.

## **4. SITUATIONS EN DEHORS DE LA PORTÉE DE LA GARANTIE**

**4.1.** La période de garantie commence à partir de la date de facturation et est de 5 ans baïnoires en acrylique

. De plus, les matériaux auxiliaires et produits complémentaires montés sur le produit ou envoyés avec lui sont garantis 2 ans.

. En ce qui concerne les matériaux auxiliaires assemblés ou expédiés avec le produit ou le produit remplacé pendant la période de garantie, la période de garantie restante est celle qui court à partir de la date de la facture.

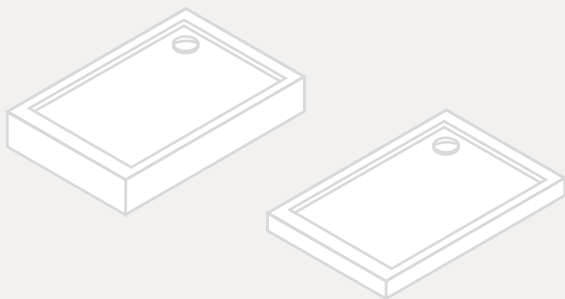
. La période de garantie des matériaux auxiliaires montés sur ou expédiés avec un produit de remplacement payé en dehors de la période de garantie est de **1 an**.

**4.2.** Les dommages et dysfonctionnements survenus lors du chargement, du déchargement, du transport, du stockage et de l'attente dans des conditions inappropriées après la livraison du produit à l'utilisateur final (Client, entrepreneur, etc.),

**4.3.** Les assemblages défectueux causés par la non-utilisation des matériaux auxiliaires fournis avec les produits ou recommandés,

- 4.4.** Les dommages et les défaillances causés par des opérations de montage, d'entretien, de réparation et de démontage autres que celles effectuées par des personnes compétentes,
- 4.5.** Les dommages et défaillances causés par les fautes du plombier et de l'électricien ; les dommages et défaillances causés par les incendies et les inondations,
- 4.6.** Les dommages et défaillances résultant d'une utilisation du produit contraire aux dispositions des articles 2 et 3 du manuel d'utilisation et d'autres erreurs de l'utilisateur,
- 4.7.** Non-conformité des produits aux règles spécifiées dans le manuel d'installation et de fonctionnement lors des opérations de nettoyage et d'entretien effectuées par le client,
- 4.8.** Déformations à réaliser dans la zone d'utilisation, déformations pouvant survenir dans le produit lors des réparations,
- 4.9.** L'utilisation de matériaux givrés tels que le ciment, le plâtre, la mousse de polyuréthane, etc. lors de l'assemblage,
- 4.10.** Le fait d'effectuer des ajouts ou des adaptations aux produits à l'insu et sans l'approbation de Kale en raison de la non-utilisation des pièces de rechange originales fournies par Kale Banyo,
- 4.11.** Pannes causées par des défauts tels que du sable, du gravier, des particules, etc. qui endommagent le produit et des problèmes causés par la tuyauterie et l'installation ou la calcification qui se produisent dans des conditions non standard à partir de la conduite d'eau générale,
- 4.12.** Les dommages causés par l'alimentation en eau du système en dehors de la plage de température recommandée dans les normes, ainsi que par le givrage et le gel,
- 4.13.** Les défauts résultant d'une mauvaise utilisation par le client (y compris l'utilisation du produit à des fins autres que la fonction prévue), même si cela n'est pas spécifié dans les présentes.
- 4.14.** Le fait de ne pas présenter le document de garantie certifié ou la facture prouvant que le produit est toujours sous garantie.
- 4.15.** Dommage du produit l'un à l'autre en étant placé l'un sur l'autre pendant le stockage
- 4.16.** Il s'agit de la formation de facteurs affectant l'installation du produit en raison de l'eau chaude-froide, de l'installation de l'évacuation des eaux usées, en raison du mur et sans onglet au sol, qui sont réalisés en dehors des dimensions standard de l'infrastructure spécifiées dans la fiche technique et la brochure de montage.
- 4.17.** Faire des trous sur le produit dans les baignoires et les receveurs de douche, sur le produit pour l'armature ou l'évacuation des eaux usées.
- 4.18.** Les dysfonctionnements et les applications causés par la ventilation, la trappe de transport et le fait de ne pas quitter le drain, qui doit être laissé dans les applications d'enfouissement.

# ACRYL-DUSCHWANNEN, ACRYL-BADEWANNEN BESCHREIBUNG UND BEDIENUNGSANLEITUNG



DE



## INHALTSVERZEICHNIS

1. ALLGEMEINE MERKMALE DES PRODUKTS
2. VOR DER INSTALLATION ZU BEACHTENDE PUNKTE
3. ZU BEACHTENDE PUNKTE BEI DER NUTZUNG, LAGERUNG, LIEFERUNG, INSTALLATION UND REINIGUNG
4. NICHT-GEWÄHRLEISTUNG SITUATIONEN



# Kale



Sie können zu dieser Bedienungsanleitung unter [www.kale.com.tr](http://www.kale.com.tr) oder durch Scannen des folgenden QR-Codes erreichen



# 1. ALLGEMEINE MERKMALE DES PRODUKTS

Das Polymethylmethacrylat von höchster Qualität, mit anderen Worten "Acryl", wird als Hauptmaterial bei der Herstellung von Acryl-Duschwannen verwendet. Acryl mit hoher Abriebfestigkeit wird bevorzugt, da es leicht zu reinigen ist und keine Mikroben enthält. Acryl ist als eines der am besten geeigneten Materialien für die menschliche Natur bekannt. Acryl, das eine flexible Struktur aufweist, behält seine Schlagfestigkeit bei und wird nicht verformt. Die kleinsten Kratzer, die auf der Oberfläche auftreten können, können leicht durch Polieren entfernt werden. Dank der homogenen Verteilung der Farbzellen verlieren Acrylprodukte nie ihre Helligkeit. Dank dieser Struktur verlieren sie auch nach Jahren nie die Helligkeit ihres ersten Tages. Kale Badezimmer bezieht Acrylplatten von Herstellern, die Platten gemäß den EN 263-Normen für Acrylplatten herstellen.

## 2. ZU BEACHTENDE PUNKTE VOR DER MONTAGE

**2.1.** Damit Ihre Produkte unter die Garantie fallen, Die Installation muss, wie im Montagehandbuch vorgeschrieben, von kompetentem Personal durchgeführt werden.

**2.2.** Verpackung der Produkte vor der Montage sollte von Kompetente Personen geöffnet werden.

**2.3.** Vor der Installation müssen die Leitungs- und Montageabmessungen des zu installierenden Produkts während der Infrastruktur-Vorbereitungsphase überprüft werden. Die erforderlichen Informationen finden Sie in der mit dem Produkt gelieferten Montagebroschüre, auf unserer Website oder an der Verkaufsstelle, an der Sie das Produkt gekauft haben.

**2.4.** Verwenden Sie für den Installationsvorgang die Werkzeuge, die in der mit dem Produkt gelieferten Montagebroschüre angegeben sind.

**2.5.** Es ist wichtig, bei der Produktmontage mitgelieferte oder empfohlene Hilfsmaterialien zu verwenden.

**2.6.** Die Verwendung von Zement, Gips und Polyurethanschaum usw., bei denen es sich um gefrorene, expandierende Materialien handelt, sollte vermieden werden.

**2.7.** Kalziumoxid und Farbe in kalk- oder zementbasierten Materialien auf der Baustelle; korrosiv für Metalle, die in allen Metalloberflächen, Beschichtungen von Metalloberflächen und Armaturen verwendet werden. Aus diesem Grund sollten solche Produkte zum Ende der Konstruktion installiert werden.

**2.8.** Acryl-Duschwannen-Siphon-Baugruppen können einfach mit der mit dem Produkt gelieferten Schraube montiert werden. Verwenden Sie in Siphonbaugruppen keine Klebstoffe auf Silikonbasis.

**2.9.** Die Schutzfilmschicht auf dem Produkt sollte nicht vor dem Ende des Lieferungs- und Montageprozesses entfernt werden.

**2.10.** Die Palettenanwendung sollte während des Gabelstaplertransports von Produkten verwendet werden, die in Kisten oder Kartonverpackungen geliefert werden.

**2.11.** Rufen Sie den autorisierten Dienst an, nachdem Sie die erforderlichen Infrastrukturvorbereitungen für die Installation abgeschlossen haben.

### **3. ZU BEACHTENDE PUNKTE BEIM VERWENDEN, LAGERN, LIEFERUNG, INSTALLATION, REINIGUNG**

**3.1.** Verwenden Sie das gekaufte Produkt nur für den Zweck. Legen Sie keine zu schweren Gegenstände auf das Produkt, oder schwere Gegenstände, die ein Ungleichgewicht verursachen könnten.

**3.2.** Saure Flüssigkeiten für Reinigungszwecke, Salzbrennöl, Staubreiniger, Entkalkungsentfernungsmittel, die Schwefelsäure, Salpetersäure, Salzsäure und andere Säuren sowie Bleichmittel auf Chlorbasis enthalten, da sie die Beschichtung des Produkts, einige Teile des Produkts oder Zusatzzubehör beschädigen. Sollte nicht benutzt werden. Wenn solche chemischen Materialien für allgemeine Reinigungszwecke verwendet werden, sollte die Umgebung, in der sich das Produkt befindet, gut belüftet sein und die Produkte sollten den Dämpfen dieser Chemikalien nicht ausgesetzt werden.

**3.3.** Verwenden Sie zur Reinigung der Produkte keine Schleif- oder Kratzmaterialien wie Edelstahlspiralen oder harte Reinigungsschwämme. Das Produkt sollte mit einem weichen Tuch und Seifenwasser gereinigt, gespült und getrocknet werden. Sie können regelmäßig ein warmes, feuchtes Tuch und Seife verwenden, um zu verhindern, dass Rückstände und Fremdstoffe aus Inneninstallationen, Wassertanks und Leitungswasser langfristig Flecken auf der Keramikoberfläche hinterlassen, und um Kalk- und dauerhafte Schmutzrückstände zu entfernen, die sich auf dem Produkt bilden können. Auf Keramikoberflächen, die längere Zeit nicht gereinigt wurden, können dauerhafte Flecken auftreten. Nach dem Reinigungsvorgang wird empfohlen, das Produkt trocken zu lassen.

**3.4.** Es sollten keine Schneide-, Plott- oder Quetschwerkzeuge usw. auf den Produkten oder in Kontakt mit dem Produkt sein, und solche Werkzeuge sollten nicht auf dem Produkt verwendet werden, da sie das Produkt beschädigen könnten.

**3.5.** Während der Lieferung oder der Lagerung muss der Kontakt der Produkte vollständig vom Boden abgetrennt werden und die Produkte müssen entsprechend der Richtung der Markierung auf der Verpackung transportiert werden.

**3.6.** Während der Renovierungsarbeiten in Ihrem Badezimmer sollten Ihre Produkte vor möglichen äußeren Einflüssen geschützt werden.

**3.7.** Wenn Sie Ihre auf den Produkten stehenden Gegenstände bewegen, sollten Sie die Gegenstände bewegen, indem Sie den Kontakt mit dem Produkt abtrennen.

**3.8.** Die Produkte müssen während der Lieferung und der Verwendung vor Stößen geschützt werden.

**3.9.** Wenn das von Ihnen gekaufte Produkt einen beweglichen Mechanismus verfügt, stellen Sie sicher, dass Ihre Kinder nicht spielen.

**3.10.** Stellen Sie sicher, dass sich das Produkt während der Nutzungs- und Montagenphase auf einer glatten Oberfläche befindet.



- 3.11.** Das Verdunsten in der gleichen Umgebung mit Reinigungsmitteln oder Chemikalien kann die Produkte beschädigen.
- 3.12.** Wenn das Produkt aufbewahrt wird, sollte es aufbewahrt werden, ohne dass es aus dem gekauften Karton oder der gekauften Verpackung ausgepackt wird. Die Produktverpackung sollte erst geöffnet werden, wenn der Montagevorgang durchgeführt wird und die Montage durchgeführt werden soll.
- 3.13.** Verpackte Produkte sollten vor Situationen geschützt werden, die das Produkt und das Produktzubehör beschädigen können, wie Sonne, Regen, Wasser, Feuchtigkeit, Staub und Feuer.
- 3.14.** Die Produkte dürfen nicht sehr viel übereinander gestapelt werden und die Produktverpackung darf nicht zerdrückt werden. Es sollten Maßnahmen gegen Kippen und Herunterfallen getroffen werden.
- 3.15.** Bei der Montage oder Demontage des Produkts Bitte kontaktieren Sie mit Kompetente Personen. Folgen Sie den Montage- und Demontagevorgängen, wie in der mitgelieferten Montagebroschüre beschrieben, und verwenden Sie die in der Montagebroschüre angegebenen Werkzeuge.
- 3.16.** Reparatur- und Änderungsarbeiten an Produkten muss von Kompetente Personen gemacht werden.
- 3.17.** Wenn während der Verwendung des Produkts eine Verformung auftritt, die vom Auge oder der Hand gefühlt werden kann. Bitte wenden Sie sich an den Händler, bei dem Sie das Produkt gekauft haben.
- 3.18.** Die Produkte sollten in einem geschlossenen Raum gelagert werden, damit das in die Produkte eingefüllte Wasser nicht durch Frost reißt.
- 3.19.** Produkte und gelieferte Hilfsstoffe werden in den EN Normen angegebenen Gewichten geprüft.

## **4. NICHT-GEWÄHRLEISTUNG SITUATIONEN**

**4.1.** Die Gewährleistungsfrist beginnt erst ab Rechnungsdatum und beträgt **5 Jahre** für Acryl- duschwannen

. Darüber hinaus werden Hilfsmittel auf dem Produkt montierte oder mitgeschickte und ergänzende Produkte haben 2 Jahre Gewährleistung.

. Die Gewährleistungsfrist für das Produkt oder die auf dem Produkt montierten Hilfsmaterialien oder die mit dem Produkt gelieferten Hilfsmaterialien, die während der Gewährleistungsfrist ersetzt wurden, ist die verbleibende Gewährleistungsfrist ab Rechnungsdatum.

. Gewährleistungsfrist für Hilfsmaterialien, die auf dem Ersatzprodukt montiert oder gegen eine Gebühr außerhalb der Garantiezeit mitgeschickt werden, ist **1Jahr**.

**4.2.** Schäden und Ausfälle, die beim Laden, Entladen, Transportieren, Lagern und Warten unter ungeeigneten Bedingungen nach Lieferung des Produkts an den Endverbraucher (Kunde, Auftragnehmer usw.) auftreten,

**4.3.** Fehlerhafte Montagen, die dadurch verursacht werden, dass keine mit den Produkten gelieferten oder empfohlenen Hilfsmaterialien verwendet werden,

- 4.4.** Schäden und Ausfälle aufgrund von Montage, Wartung, Reparatur und Demontage, die nicht durch Kompetente Personen durchgeführt werden,
- 4.5.** Schäden und Ausfälle durch Fehler von Wasser- und Elektroinstallateuren; Schäden und Ausfälle durch Feuer und Überschwemmungen,
- 4.6.** Schäden und Ausfälle, die durch die Verwendung des Produkts im Widerspruch zu den in den Artikeln 2 und 3 der Bedienungsanleitung genannten Punkten und anderen Benutzerfehlern entstehen,
- 4.7.** Die Produkte entsprechen nicht den Regeln, die in der Montage- und Bedienungsanleitung während der vom Kunden durchgeführten Reinigungs- und Wartungsarbeiten angegeben sind,
- 4.8.** Die im Einsatzbereich vorzunehmenden Änderungen, die Verformungen, die während der Reparaturen am Produkt auftreten können,
- 4.9.** Wegen der Verwendung von Materialien, wie Zement, Gips, Polyurethanschaum usw., die sich beim Einfrieren ausdehnen,
- 4.10.** Fehlfunktionen, die dadurch entstehen, dass die von Kale Badezimmer und seinen Produkten bereitgestellten Originalersatzteile nicht verwendet werden. Ergänzung oder Anpassung ohne deren Wissen und Genehmigung von Kale,
- 4.11.** Probleme, die dadurch entstehen, dass Sand, Kies, Partikel usw. in die Anlagen gelangen, die unter nicht standardmäßigen Bedingungen aus der allgemeinen Wasserversorgung gebildet werden, treten auf und beschädigen das Produkt. Fehlfunktionen durch Rohrleitungen oder Fehlfunktionen aufgrund von Verkalkung,
- 4.12.** Schäden, die durch die Wasserversorgung des Systems außerhalb des in den Normen empfohlenen Temperaturbereichs verursacht werden, oder durch Vereisung und Gefrieren verursacht werden,
- 4.13.** Auch, falls hier nicht angegeben, Schäden, die durch zweckentfremdeten Gebrauch des Kunden entstanden sind (einschließlich einer anderen Verwendung als der Funktion des Produkts),
- 4.14.** Versäumnis, das zertifizierte Gewährleistungsdokument oder die Rechnung zu deklarieren, aus der hervorgeht, dass sich das Produkt innerhalb der Gewährleistungsfrist befindet
- 4.15.** Während der Lagerung durch Übereinanderlegen von Produkten einander beschädigen
- 4.16.** Faktoren, die sich auf die Montage des Produkts aufgrund von heißem und kaltem Wasser, Abwasserableitung, Wand- und Bodenunwuchten auswirken, die außerhalb der im technischen Datenblatt und der Montagebroschüre angegebenen Standardabmessungen der Infrastruktur liegen.
- 4.17.** Bohren von Löchern in das Produkt in Badewannen und Duschwannen, in das Produkt für Armatur oder Abwasserablauf.
- 4.18.** Schäden und Anwendungen, die durch die Belüftung, das Zugangsloch und das Nichtverlassen des Abflusses, der an der Verlegung belassen werden muss, verursacht werden



# ■ Kale

Kaleseramik, Çanakkale Kalebodur Seramik San. A.Ş.  
Genel Müdürlük - Büyükdere Cad. Kaleseramik Binası  
34330 Levent - İstanbul / Türkiye  
T +90 212 371 5253 F +90 212 278 4396  
Fabrika - Semedeli Köyü Çan, Çanakkale / Türkiye  
T +90 286 437 1231 F +90 286 437 1232

[www.kale.com.tr](http://www.kale.com.tr)



**0850 800 5253**  
MÜŞTERİ İLETİŞİM MERKEZİ