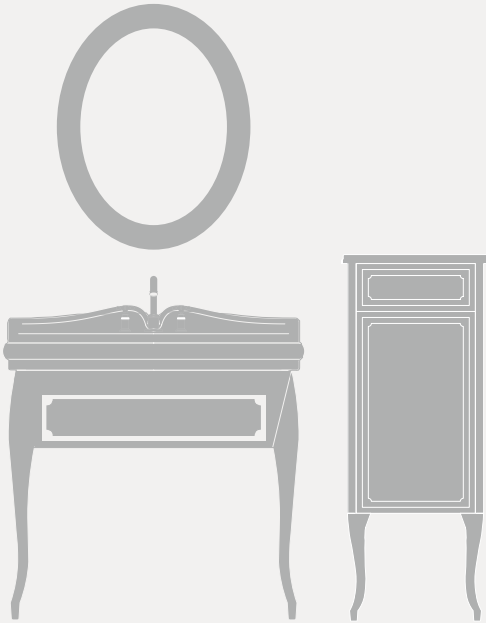


# BANYO MOBİLYASI TANITMA VE KULLANIM KILAVUZU

TR



110400100015  
201217-03

**Kale**

## İÇİNDEKİLER

1. ÜRÜN GENEL ÖZELLİKLERİ
2. MONTAJ ÖNCESİNDE DİKKAT EDİLMESİ GEREKEN NOKTALAR
3. KULLANIM, DEPOLAMA, NAKLİYE, MONTAJ, TEMİZLİK ESNASINDA DİKKAT EDİLECEK HUSUSLAR
4. GARANTİ ŞARTLARI
5. GARANTİ KAPSAMI DIŞINDA KALAN HUSUSLAR
6. GARANTİ BELGESİ
7. ÖRNEK ÜRÜN TEKNİK ÇİZİMLERİ

# Kale

Bu kullanım kılavuzuna [www.kale.com.tr](http://www.kale.com.tr) adresinden veya aşağıda bulunan QR kodu okutarak ulaşabilirsiniz.



## Değerli Müşterimiz;

Kale Banyo ürünlerini tercih ettiğiniz için teşekkür ederiz.

Tercih ettiğiniz ürünün size en iyi hizmeti verebilmesi için **Tanıtma ve Kullanım Kılavuzunu** bilgilerinize sunarız.

Satın almış olduğunuz ürünü monte ettirmeden önce bu kılavuzun tamamını okumanızı ve garanti süresince saklamanızı tavsiye ederiz.

Tüm ürünlerimizin, özellikle de bedelsiz montaj kapsamındaki ürünlerin kesinlikle **Kale Yetkili Servise** montajının yaptırılması gerekmektedir.

Kale Yetkili servislerimiz tarafından monte edilen ürünlerin montaj garantisi **1 (bir) yıldır**.

**Kale Yetkili Servislerimiz** tarafından sağlanan servis hizmetimiz sonucunda tarafınıza verilen “**Servis Formu**”nu size imzalatmak ve bir kopyasını tarafınıza vermekle yükümlüdür. Size verilen “**Servis Formu**” kopyasını **lütfen saklayınız**.

Adresinize gelen servis teknisyeninden “**Servis Kimlik Kartını**” göstermesini ısrarla isteyiniz. Özel servis adı altında çalışan ve servis hizmetleri sağlama yetkisi olmayan kişiler tarafından yapılan montaj ve onarım hizmetlerinin veya orjinal yedek parça kullanılmaması durumunda, ürünün garanti kapsamı dışında kalacağını bilmenizi isteriz.

Montaj, bakım ve onarım için servis ihtiyacınız olduğunda servis bilgilerine [www.kale.com.tr](http://www.kale.com.tr) veya ücretsiz olarak **0850 800 5253** numaralı **Müşteri İletişim Merkezi** hattımızdan ulaşabilirsiniz.

Yeni ürünler, kampanyalar ve Kale Banyo ürünleri hakkında daha detaylı bilgi almak için kılavuzun arkasında bulunan QR kodu okutunuz.

**Kale**  
Saygılarımızla,

Güncel Kale Yetkili Servisler için QR kodu okutunuz



## 1. ÜRÜN GENEL ÖZELLİKLERİ

1.1. Mobilya ağırlıklı olarak ahşap esaslı olmakla birlikte boyalar ve kaplama malzemeleri, çeşitli hareket mekanizmaları, aydınlatma elemanları, cam aksesuarlar gibi yapısal olarak farklı malzemelerden meydana gelir.

1.2. Satın almış olduğunuz ürünler, fabrikamızda en son teknolojiler ile **E1** normuna uygun olarak üretilmekte olup, **TSE EN 14749** standartlarına sahiptir. **Ürünlerimizin hiç biri kanserojen madde içermemektedir.**

### Ahşap malzemeler;

1.3. Ahşap malzemelerimiz yapay olarak mühendislik çalışmasıyla üretilmiş optimum yoğunluğa sahip, eğilme direnci yüksek, gövde yapısı güçlü, statik yüklemeye kapasitesi yüksek, şişme değeri düşük MDF, MDF-LAM ve Yonga Levha-LAM malzemelerden birinci kalite seçilerek üretime alınmaktadır. Mobilyalarımızda kullanılan MDF yoğunluğu 830-850 kg/m<sup>3</sup> Yonga Levha yoğunluğu 630-640 kg/m<sup>3</sup> tür.

1.4. Ahşap malzemelerin su ve neme karşı dayanımı sınırlıdır, yanmaya karşı dayanımı yoktur.

### Boyalı ve Kaplama Malzemeleri:

1.5. Ürünlerimizde Lake veya Ham MDF üzerine robotik sistem ile minimum 3 kat astar boya, poliüretan veya akrilik son kat boya yapılmaktadır.

1.6. Ürünlerimizde doldurma gücü ve yüzey direnci yüksek UV Astar Boya kullanılmaktadır. Yapılan bu astar ve boya uygulaması sayesinde ürünlerimiz pürüzsüz bir görünüm elde etmekte ve sararmaya karşı dirençli hale gelmektedir.

1.7. PVC kaplı ürünlerimiz özel üretim pres yöntemleri kullanılarak üretilmektedir.

1.8. Ürünlerimizde kullanılan PVC malzemeler birinci kalitedir.

1.9. Kaplamalarımız yüksek mekanik dayanıma sahip, suya dayanıklı, uzun ömürlü malzemelerden seçilmektedir.

1.10. Doğal kaplamalarımız, doğal ağaçlardan kesitler alınarak elde edilen malzemeler olduğundan doğal desen ve dokulara sahiptir.

1.11. Doğal kaplamaların, su ve neme karşı dayanımı sınırlıdır. Doğal malzemelerin zamanla kaplama renkleri değişmektedir.

### Hareket Mekanizmaları ve Aksesuarlar:

1.12. Mobilyalarımızdaki hareket mekanizmaları ve aksesuarlar maksimum kullanım kolaylığı sağlayacak şekilde, sessiz, yumuşak çalışan, estetik tasarımlara sahiptir.

### Cam Malzemeler ve Aydınlatma Elemanları:

1.13. Cam malzemelerimiz ve aydınlatma malzemelerimiz **TSE** ve **CE** onaylıdır.

1.14. Cam tezgahlarımız temperlidir. Normal camlardaki kırılma sonrası yaralanmalara kıyasla temperli camlar kırıldıklarında küçük parçalara ayrılarak dağılır. Böylece yaralanma riskini asgariye indirir.

## 2. MONTAJ ÖNCESİNDE DİKKAT EDİLMESİ GEREKEN NOKTALAR

2.1. Ürünlerinizin garanti kapsamına girebilmesi için ürün montajının **Kale Yetkili Servisi** tarafından yapılması gerekmektedir.

2.2. Ürünlerin ambalajı montaj öncesinde **Kale Yetkili Servis** tarafından açılmalıdır.

2.3. Montaj öncesi altyapı hazırlık aşamasında montajı yapılacak ürünün tesisat ve montaj ölçülerine bakılması gerekmektedir. Gerekli bilgilere ürün içerisinden çıkan montaj broşüründen, yetkili servislerimizden, web sitemizden veya ürünü satın aldığınız satış noktasından ulaşabilirsiniz.

2.4. Montaj işlemi için ürün ile birlikte verilen montaj broşüründe gösterilen şekilde belirtilen aletleri kullanınız.

2.5. Ürün montajında ürün ile birlikte verilen veya tavsiye edilen yardımcı malzemeler ve tamamlayıcı ürünlerin kullanılması önemlidir.

2.6. Montaj esnasında çimento, alçı, poliüretan köpük, vb. donarak genişleyen malzemeler kullanılmamalıdır.

2.7. Şantiye ortamında kireç veya çimento esaslı malzemelerin içerisindeki kalsiyum oksit ve boya; tüm metal yüzeyler, metal yüzeylerin kaplamaları ve bağlantı parçalarında kullanılan metaller için koroziftir. Bu nedenle bu tür ürünlerin montajı inşaat bitimine doğru yapılmalıdır.

## 3. KULLANIM, DEPOLAMA, NAKLİYE, MONTAJ, TEMİZLİK ESNASINDA DİKKAT EDİLECEK HUSUSLAR

3.1. Satın almış olduğunuz ürünü sadece amacı için kullanınız. Üzerine aşırı ağırlık yapıcı nesnelere, ürünün dengesini bozucu ağırlık koymayınız ve asmayınız.

3.2. Ürünün kaplamasına, üründe kullanılan bazı kısımlara ya da yardımcı aksesuarlara zarar verdiği için temizlik amaçlı asidik içerikli sıvılar, tuz ruhu, toz temizleyiciler, çamaşır suyu içeriğinde sülfürik asit, nitrik asit, hidroklorik asit ve diğer asitler ile klor esaslı ağartıcı içeren kireç çözücü-sökücü deterjanlar kullanılmamalıdır. Genel temizlik amacıyla bu tip kimyasal malzemelerin kullanılması durumunda ürünün bulunduğu ortam çok iyi havalandırılmalı ve ürünler bu kimyasalların buharına maruz bırakılmamalıdır.

3.3. Ürünleri temizlerken bulaşık teli, sert temizlik süngeri gibi aşındırıcı çizici etkisi olan malzemeler kullanılmamalıdır. Ürünler, hafif nemli ve yumuşak bir bez ile bastırılmadan silinmeli ve kuru bir bez yardımı ile kulanmalıdır. Uzun dönemde ürün üzerinde oluşabilecek kireç ve kalıcı kir kalıntılarının giderilmesi için ılık nemli bir bez kullanabilirsiniz. Temizleme işlemi bittiğinde ürünü kuru olarak bırakmanız tavsiye edilmektedir.

3.4. Ürünlerin üzerinde ya da ürün ile temas halinde kesici, çizici, kırıcı vb. aletler bulundurulmamalı, hasar vereceği göz önünde bulundurularak ürün üzerinde bu tür aletler ile işlem yapılmamalıdır.

3.5. Ürünlerin taşınması veya depolanması esnasında ürünün zemin ile teması tamamen kesilmeli ve ambalaj üzerinde bulunan işaret yönüne uygun olarak taşınmalıdır.

- 3.6. Banyonuzda yapılacak olan tadilatlarda ürünleriniz olası dış etkenlerden korunmalıdır.
- 3.7. Ürünlerin üzerinde duran nesnelerinizi hareket ettirirken nesnelere ürün ile teması kesilerek hareket ettirilmelidir.
- 3.8. Ürünler taşıma ve kullanım esnasında darbelere karşı korunmalıdır.
- 3.9. Satın aldığınız üründe hareketli mekanizma mevcut ise çocuklarınızın oynamasına engel olunuz.
- 3.10. Kullanım ve montaj aşamasında ürünün düzgün bir zeminde olmasına dikkat ediniz.
- 3.11. Temizlik maddeleri veya kimyasallarının bulunduğu ortamlarda buharlaşma ürünlere zarar verebilir.
- 3.12. Ürünün bekletilmesi durumunda satın alınan kutu veya ambalajından çıkarılmadan saklanmalıdır. Ürün ambalajı montaj işlemi yapılacağı zaman açılmalı ve montaj işlemi yapılmalıdır.
- 3.13. Ambalajlı ürünler, güneş, yağmur, su, rutubet, toz ve ateş gibi ürüne ve ürün aksesuarlarına zarar verecek durumlardan korunmalıdır.
- 3.14. Ürünler birbiri üzerine aşırı yığılmamalı ve ürünün ambalajının ezilmesine izin verilmemelidir. Devrilme ve düşmeye karşı önlem alınmalıdır.
- 3.15. Ürünün montajı ya da demontajında **Kale Yetkili Servisleri** ile temasa geçiniz. Montaj ve demontaj işlemi için ürün ile verilen montaj broşürünü dikkate alınız.
- 3.16. Ürünler ile ilgili tamirat ve tadilat işlemleri **Kale Yetkili Servisler** tarafından yapılmalıdır.
- 3.17. Ürün kullanımını esnasında gözle veya elle hissedilebilecek bir deformasyon oluştuğunda **Kale Yetkili Servisi** ile temasa geçiniz.
- 3.18. Ürünler ahşap olduğundan ve elektrik bağlantısı olabileceğinden, hortum kova ile su dökülerek vb. şekilde asla yıkamayınız.
- 3.19. Ürünler direk güneş ışığına maruz bırakılmamalıdır.
- 3.20. Mobilyalarımızda kullanılan mermer ya da granit tezgahlar doğal malzemeler olduğundan üzerinde çeşitli renkler, dokular ve damarlar olabilir. **Satın aldığınız ürün teşhir ürününden farklılık gösterebilir.**
- 3.21. Mobilyalarımızda kullanılan mermer yada granit tezgahlar doğal malzemeler olduğundan su emme katsayısı yüksektir. Lekelenmesini önlemek için her kullanımından sonra temizlenmesi önerilir. Parlaklığını koruyabilmesi için temizliği ılık su ve sabunla yapılmalıdır.
- 3.22. Üründe zaman içerisinde ortam koşullarına bağlı olarak kısmi renk değişiklikleri oluşabilir.
- 3.23. Ürünlerin yer değiştirmesi durumunda, demontaj öncesinde içinin tamamen boşaltılmış olması ve zeminden teması kesilerek sürüklenmeden taşınması gerekmektedir.
- 3.24. Ürün kapaklarını veya çekmecelerini kullandıktan sonra lütfen kapatınız ve açık bırakmayınız.

- 3.25.** Herhangi bir amaçla lavabo dolaplarının üzerine çıkmayınız.
- 3.26.** Kapakların hareketini sağlayan menteşeler sadece kapak yükünü taşımak üzere tasarlanmıştır. Kapaklara ek yük gelmesi menteşelerde zaman içerisinde sarkma ya da işlev problemleri yaratabilir.
- 3.27.** Ürünler havalandırması yetersiz ve nem oranı yüksek olan mekanlarda kullanılmamalıdır.
- 3.28.** Ürünler ahşap esaslı olduğundan üzerine sıcak yanıcı veya yakıcı malzeme koymayınız.
- 3.29.** Ürünler ve beraber verilen yardımcı malzeme ve tamamlayıcı ürünler TSE Standartlarında belirtilen ağırlıklarda test edilmektedir.

### **Ayna ve Cam kullanım ve temizlik esnasında dikkat edilecek hususlar :**

- 3.30.** Ayna temizliğinde kesinlikle kimyasallar, temizlik ürünleri kullanmayınız. sadece su kullanınız ve kesinlikle temizleyiniz.
- 3.31.** Ayna yüzeyi ıslak bırakılmamalı, kesinlikle kurulanmalıdır.
- 3.32.** Ayna yüzeyinde oluşan lekeler sadece yumuşak ve kuru bir bez ile silinmelidir.
- 3.33.** Ayna yüzeyindeki inatçı lekeler duru sıcak suya batırılarak, iyice sıkılmış bir bez ile silinmelidir.
- 3.34.** Ayna kullanımından kaynaklanabilecek yüzey sırrının bozulması, ayna kararmaları ve aynanın çizilmesi firmamız garanti kapsamında değildir.

## 4. GARANTİ ŞARTLARI

4.1. Garanti süresi fatura tarihinden itibaren başlar ve mobilyalar için 2 yıldır.

. Ayrıca ürün üzerinde montajlı veya beraberinde gönderilen yardımcı malzemeler ile tamamlayıcı ürünler 2 yıl garantilidir.

. Garanti süresi içinde değiştirilen ürün ya da ürün üzerinde montajlı veya beraberinde gönderilen yardımcı malzemelerin garanti süresi fatura tarihinden itibaren kalan garanti süresi kadardır.

. Garanti süresi dışında ücretli değiştirilen ürün üzerinde montajlı veya beraberinde gönderilen yardımcı malzemelerin garanti süresi 1 yıldır.

4.2. Malın tek tek bütün parçaları ve tamamı firmamızın garanti kapsamındadır.

4.3. Malın ayıplı olduğunun anlaşılması durumunda tüketici, 6502 sayılı Tüketicinin Korunması Hakkında Kanununun 11'inci maddesinde yer alan;

**a- Sözleşmeden dönme,**

**b- Satış bedelinden indirim isteme,**

**c- Ücretsiz onarılmasını isteme,**

**ç- Satılanın ayıpsız bir misli ile değiştirilmesini isteme,**

haklarından birini kullanabilir.

4.4. Tüketicinin bu haklardan ücretsiz onarım hakkını seçmesi durumunda satıcı; işçilik masrafı, değiştirilen parça bedeli ya da başka herhangi bir ad altında hiçbir ücret talep etmeksizin malın onarımını yapmak veya yaptırmakla yükümlüdür. Tüketici ücretsiz onarım hakkını üretici veya ithalatçıya karşı da kullanabilir. Satıcı, üretici ve ithalatçı tüketicinin bu hakkını kullanmasından müteselsilen sorumludur.

4.5. Tüketicinin, ücretsiz onarım hakkını kullanması halinde malın;

-Garanti süresi içinde tekrar arızalanması,

-Tamiri için gereken azami sürenin aşılması,

-Tamirinin mümkün olmadığının, yetkili servis istasyonu, satıcı, üretici veya ithalatçı tarafından bir raporla belirlenmesi durumlarında;

tüketici malın bedel iadesini, ayıp oranında bedel indirimi veya imkân varsa malın ayıpsız misli ile değiştirilmesini satıcıdan talep edebilir. Satıcı, tüketicinin talebini reddedemez. Bu talebin yerine getirilmemesi durumunda satıcı, üretici ve ithalatçı müteselsilen sorumludur.

4.6. Malın garanti süresi içerisinde, gerek malzeme gerekse yetkili servisler tarafından yapılan işçilik ve montaj hatalarından dolayı arızalanması halinde, işçilik masrafı, değiştirilen parça bedeli ya da herhangi bir ad altında hiçbir ücret talep etmeksizin tamir yapılacaktır.

4.7. Malın tamir süresi 20 iş gününü geçemez. Bu süre, garanti süresi içerisinde mala ilişkin arızanın yetkili servis istasyonuna veya satıcıya bildiri tarihinde, garanti süresi dışında ise malın yetkili servis istasyonuna teslim tarihinden itibaren başlar. Malın arızasının 10 iş günü içerisinde giderilememesi halinde, üretici veya ithalatçı; malın tamiri tamamlanıncaya kadar, benzer özelliklere sahip başka bir malı tüketicinin kullanımına tahsis etmek zorundadır. Malın garanti süresi içerisinde arızalanması durumunda, tamirde geçen süre garanti süresine eklenir.

4.8. Tüketici, garantiden doğan haklarının kullanılmasını ile ilgili olarak çıkabilecek uyuşmazlıklarda yerleşim yerinin bulunduğu veya tüketici işleminin yapıldığı yerdeki Tüketici Hakem Heyetine veya Tüketici Mahkemesine başvurabilir.



## 5. GARANTİ KAPSAMI DIŞINDA KALAN HUSUSLAR

- 5.1. Ürünün son kullanıcı (Müşteri, müteahhit vb.) tesliminden sonraki yükleme, boşaltma, taşıma, depolama ve uygun olmayan şartlarda beklemesi sırasında ürün üzerinde oluşan hasar ve arızalar,
- 5.2. Ürünler ile beraber verilen veya önerilen yardımcı malzemeler ve tamamlayıcı ürünlerin kullanılmamasından kaynaklanan hatalı montajlar,
- 5.3. Kale Yetkili Servis ekipleri haricinde yapılan montaj, bakım, onarım ve demontaj işlemlerinden oluşan hasar ve arızalar,
- 5.4. Su ve elektrik tesisatçısı hatalarından oluşan hasar ve arızalar; yangın ve su basması ile meydana gelecek hasar ve arızalar,
- 5.5. Ürünün kullanma kılavuzunda 2 ve 3 no'lu maddede yer alan hususlara aykırı kullanılması ve diğer kullanıcı hatalarından kaynaklanan hasar ve arızalar,
- 5.6. Müşteri tarafından ürünler üzerinde yaptığı temizlik ve bakım işlemlerinde montaj ve kullanım kılavuzunda belirtilen kurallara uymaması,
- 5.7. Montaj esnasında çimento, alçı, poliüretan köpük, vb. donarak genişleyen malzemeler kullanılması,
- 5.8. Banyo mobilyalarının kullanılacağı ortamda, duş teknesi veya küvet kabini olmaması, duş alınan yerin banyo mobilyasına 1.5 metreden daha yakın olan yerlerde su sıçramasını engelleyecek perde veya kabin olmamasından, ürünlerde oluşacak hasarlar garanti kapsamı dışında olacaktır.
- 5.9. Orijinal Kale Banyo yedek parçası kullanılmamasından doğan arızalar ile ürünlere Kale Banyo bilgisi ve onayı dışında ilave veya uyarılama yapılması.
- 5.10. Burada belirtilmemiş olsa bile müşterinin her türlü yanlış kullanımından (Ürünün fonksiyonu haricindeki kullanımlar dahil.) kaynaklanan kusurlar.
- 5.11. Ürünün garanti süresi dahilinde olduğunu gösteren onaylı garanti belgesinin veya faturasının beyan edilememesi.

# GARANTİ BELGESİ

## Üretici ve İthalatçı Firmanın

Ünvanı : Kaleseramik, Çanakkale Kelebodur  
Seramik San. A.Ş.  
Merkez Adresi : Genel Müdürlük - Büyükdere Cad.  
Kaleseramik Binası 34330  
Levent - Beşiktaş - İstanbul / Türkiye  
Fax / Web : Tel : +90 212 371 5253  
Fax : +90 212 278 4396  
www.kale.com.tr

### MALIN

Markası / Modeli : KALE / Tüm Modeller için Geçerlidir.  
Cinsi : BANYO MOBİLYALARI  
Kullanım Süresi : 10 (On) Yıl  
Garanti Süresi : 2 (İki) Yıl  
Azami Tamir Süresi : 20 İş Günü

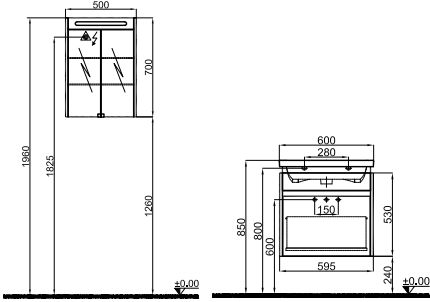
Firma Yetkilisinin  
İmzası ,Kaşesi

KALESERAMİK ÇANAKKALE  
KELEBODUR SERAMİK  
SAN. A.Ş.

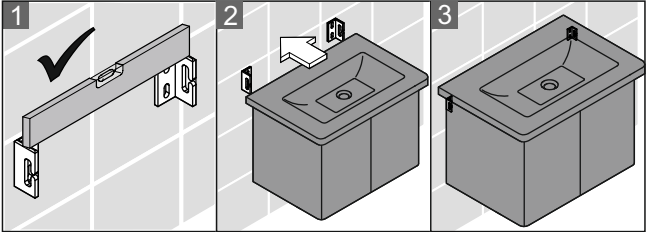
Satıcı Firma Ünvanı : .....  
Teslimat Tar. ve Yeri : .....  
Bandrol Seri No. : .....  
Fatura Tarihi ve No. : .....  
Adresi,Telefon / Fax : .....  
Tarih İmza - Kaşe : .....

Ürün garanti kapsamına dahil edilebilmesi için, bu belgeyi ürünü satın aldığınız, satış noktasına onaylatınız.  
Bu belgeyi ürün garanti süresince saklayınız.

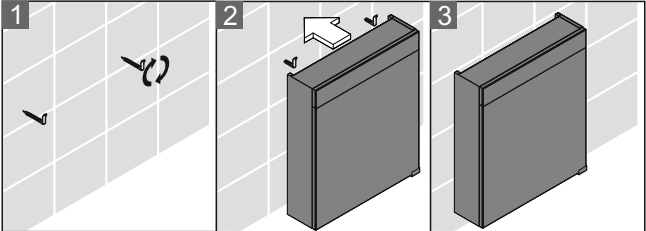
Ürün çizimleri bilgi amaçlıdır. Güncel ürün ölçüleri ve teknik bilgilerine, [www.kale.com.tr](http://www.kale.com.tr) web adresinden, ürün kataloğundan, bayi ve yetkili servislerimizden talep edebilirsiniz.



### Lavabo Dolabı Montaj Anlatımı / Washbasin Cabinet Installation Instructions

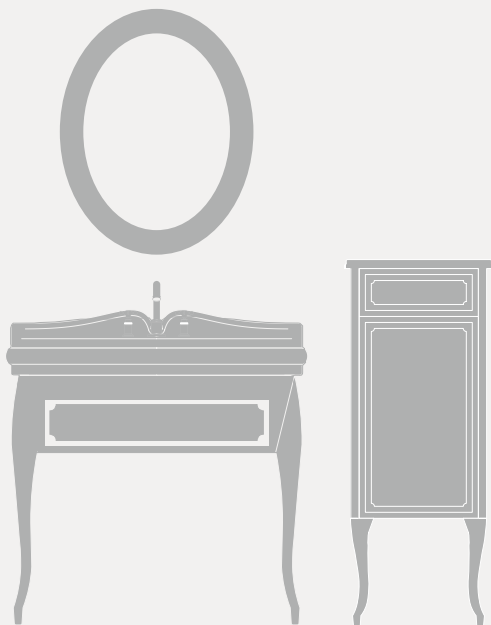


### Ayna Montaj Anlatımı / Mirror Installation Instructions



# BATHROOM FURNITURE DESCRIPTION AND INSTRUCTIONS FOR USE

EN



**Kale**

## CONTENTS

1. GENERAL FEATURES OF THE PRODUCT
2. THINGS TO CONSIDER BEFORE INSTALLATION
3. THINGS TO CONSIDER DURING USE, STORAGE, TRANSPORTATION, INSTALLATION AND CLEANING
4. ISSUES NOT COVERED BY THE WARRANTY

EN



# Kale



You can access this user manual on [www.kale.com.tr](http://www.kale.com.tr) or by scanning the QR code below.



## 1. GENERAL FEATURES OF THE PRODUCT

1.1. Although furniture is predominantly wood-based, it consists of structurally different materials such as paints and coating materials, various movement mechanisms, lighting elements, glass accessories.

1.2. The products you have bought, are produced using the latest technology in our factory in accordance with E1 norms, and **comply with the TSE EN 14749 standards. None of our products contain carcinogenic substances.**

### **Wooden materials;**

1.3. Our wooden materials are artificially produced through sophisticated engineering from carefully selected premium quality MDF, MDF-LAM and Partical Board-LAM that have optimum density, high bending resistance, strong body structure, high static loading capacity, low swelling value. The MDF density used in our furniture is 830-850 kg / m<sup>3</sup> Partical Board density is 630-640 kg / m<sup>3</sup>.

1.4. Wooden materials have limited resistance to water and moisture, while having no resistance to fire.

### **Paints and Coating Materials:**

1.5. In our products, a minimum of 3 layers of primer paint, polyurethane or acrylic top coat paint are applied on Lacquer or Raw MDF with a robotic system.

1.6. We use in our products UV Primer Paint with high filling power and surface resistance. Thanks to this primer and paint application, our products have a smooth appearance and become resistant to yellowing.

1.7. Our PVC-coated products are produced using special production press methods.

1.8. The PVC materials used in our products are premium quality.

1.9. Our coatings are selected from high mechanical strength, water-resistant, long-lasting materials.

1.10. Our natural veneers have natural patterns and textures as they are material obtained by taking sections from natural trees.

1.11. Natural veneer has limited resistance to water and moisture. The veneer colors of natural materials change over time.

### **Movement Mechanisms and Accessories:**

1.12. Movement mechanisms and accessories in our furniture are quiet, have soft operation and are of aesthetic designs to provide maximum ease of use.

### **Glass Materials and Lighting Elements:**

1.13. Our glassware and lighting materials are **TSE** and **CE** approved.

1.14. Our glass countertops are tempered. Tempered glass breaks down into small pieces when broken, as opposed to normal glass that is more likely to cause injuries when fractured. Thus, it minimizes the risk of injury.

## 2. POINTS TO CONSIDER BEFORE INSTALLATION

- 2.1. In order for your products to be covered by the warranty, installation **should be carried out as shown in the manual, by authorized personnel.**
- 2.2. Packaging of the products should be opened by **Authorized personnel** before installation.
- 2.3. It is necessary in the infrastructure preparation stage before installation to check the installment and setup dimensions of the product to be assembled. You can find the necessary information from the installation brochure included with the product, from our website or from the point of sale where you purchased the product
- 2.4. For installation, use the tools specified in the installation brochure supplied with the product as shown therein.
- 2.5. It is important to use auxiliary materials and supplementary products supplied with the product or those recommended in product installation.
- 2.6. Materials which expand upon freezing like cement, gypsum, polyurethane foam, etc. should not be used.
- 2.7. Calcium oxide and paint in lime or cement based materials in the construction site environment is corrosive to all metal surfaces, metal surface coatings and metals used in junction pieces. Therefore, the installation of such products should be done towards the end of the construction.

## 3. POINTS TO CONSIDER DURING USE, STORAGE, SHIPPING, INSTALLATION, CLEANING

- 3.1. Use the product you have purchased only for its defined purpose. Do not place or hang excessively heavy objects or unbalanced weight on the product.
- 3.2. Acidic liquids for cleaning purposes, salt spirit, dust cleaners, descaling-removing detergents containing sulfuric acid, nitric acid, hydrochloric acid and other acids in bleach and chlorine-based bleach should not be used as they damage the coating of the product, some parts of the product or auxiliary accessories. If such chemical materials are used for general cleaning purposes, the environment where the product is located should be well ventilated and the products should not be exposed to the vapors of these chemicals.
- 3.3. When cleaning the products, corrosive / scratching materials such as hand scourers and hard cleaning sponges should not be used. The product should be cleaned with a soft cloth and soapy water, and then rinsed and dried. You can use a warm damp cloth and soap at regular intervals to prevent residues and foreign substances originating from indoor plumbing, water tank and city water supply from leaving long-term stains on the ceramic surface, and to remove lime and permanent dirt residues that may form on the product. Permanent marks may occur on ceramic surfaces that are not cleaned for prolonged periods. When the cleaning process is finished, it is recommended to leave the product dry.

- 3.4. Tools used for cutting, scraping, breaking etc. should not be placed on or in contact with the product; and such tools should not be used on the product, considering that they will cause damage.
- 3.5. During the transportation or storage of the products, they must be prevented from coming into any contact with the floor and carried in compliance with the direction sign on the package.
- 3.6. During the renovations to be made in your bathroom, your products should be protected from possible external factors.
- 3.7. While moving your objects standing on the products, the objects should be moved by cutting off contact with the product.
- 3.8. The products must be protected from impacts during transportation and operation.
- 3.9. If the product you purchased has a moving mechanism, prevent your children from playing therewith.
- 3.10. Make sure that the product is on a smooth surface during the usage and installation phase.
- 3.11. Evaporation in the environments with cleaning agents or chemicals may damage the products.
- 3.12. In case the product is kept for later use, it should be stored without removing it from its box or packaging. The product packaging should be opened when it will be installed.
- 3.13. Packaged products should be protected from conditions that may damage the product and product accessories such as sunlight, rain, water, moisture, dust and fire.
- 3.14. The products should not be stacked excessively on top of each other, avoiding the packaging of the product being smashed. Precautions should be taken against tipping and falling.
- 3.15. In the installation or disassembly of the product please contact with **Authorized personnel**. For installation and disassembly, please pay attention to the installation brochure provided with the product.
- 3.16. Repairs and modifications regarding products must be done by **Authorized personnel**.
- 3.17. When a deformation occurs during the use of the product that is visible to the eye or that can be felt by the hand, please contact **the point of purchase**.
- 3.18. Since the products are wooden and may have an electrical connection, never wash the product by pouring water with a hose or a bucket etc.
- 3.19. Products should not be exposed to direct sunlight.
- 3.20. Since the marble or granite countertops used in our furniture are natural materials, they can have various colors, textures and veins on them. **The product you purchased may be different than the product on display.**
- 3.21. Since the marble or granite countertops used in our furniture are natural materials, their water absorption coefficient is high. It is recommended to clean it after every use to avoid staining. Cleaning should be done with warm water and soap in order for it to maintain its shine.



- 3.22.** Partial color changes may occur in the product over time depending on ambient conditions.
- 3.23.** In case of moving the products, it must be completely emptied before disassembly and must be carried lifted up, without dragging it on the floor.
- 3.24.** Please close the product covers or drawers after using, do not leave them open.
- 3.25.** Do not climb, for any purpose, on the washbasin cabinets.
- 3.26.** The hinges that provide the movement of the doors are designed to carry only the weight of the door. Additional load on the doors may cause slacking or functional problems in the hinges over time.
- 3.27.** The products should not be used in places with insufficient ventilation or high humidity.
- 3.28.** Since the products are wood-based, do not place hot, flammable or caustic materials on them.
- 3.29.** Products and accompanying auxiliary materials and supplementary products are tested at the weights specified in the **EN** standards.

### **Points to consider during usage and cleaning of mirrors and glassware.**

- 3.30.** Do not use chemicals or cleaning products in cleaning mirrors. Use only water and clean it completely.
- 3.31.** The mirror surface should not be left wet, it must absolutely be dried.
- 3.32.** Stains on the mirror surface should only be wiped with a soft and dry piece of cloth.
- 3.33.** Persistent stains on the mirror surface should be wiped with a cloth that is immersed in clean hot water and then wrung well.
- 3.34.** The deterioration of surface tain, or the darkening or scratching of the mirror that may be caused by misuse are not covered by our warranty.

**EN**

## 4. ISSUES NOT COVERED BY THE WARRANTY

**4.1.** The warranty period starts from the invoice date and is **2 years** for bathroom furniture.

. In addition, auxiliary materials pre-installed on the product or sent therewith and complementary products have a **2 year** guarantee.

. The warranty period of a replaced product or the complementary materials pre-installed or sent with the product is the remaining period as of the date of purchase.

. The warranty period of auxiliary materials that are pre-installed on the replacement product or sent therewith for a fee outside the warranty period is **1 year**.

**4.2.** Damage and malfunctions on the product during loading, unloading, transportation, storage and waiting under unsuitable conditions after the delivery of the product to the end user (customer, contractor, etc.),

**4.3.** Faulty installations caused by not using auxiliary materials and supplementary products supplied with the products or those recommended,

**4.4.** Damages and failures arising from installation, maintenance, repair and disassembly performed by **Unauthorized personnel**,

**4.5.** Damages and failures caused by faults of plumbers or electricians; damage and failures caused by fire or flooding,

**4.6.** Damages and failures arising from use of the product contrary to the points stated in articles 1 and 2 in the user manual and other user errors,

**4.7.** Failure by the customers to comply with the rules specified in the installation and user manual during cleaning and maintenance on the products,

**4.8.** Using materials during installation that expand upon freezing such as cement, gypsum, polyurethane foam, etc.,

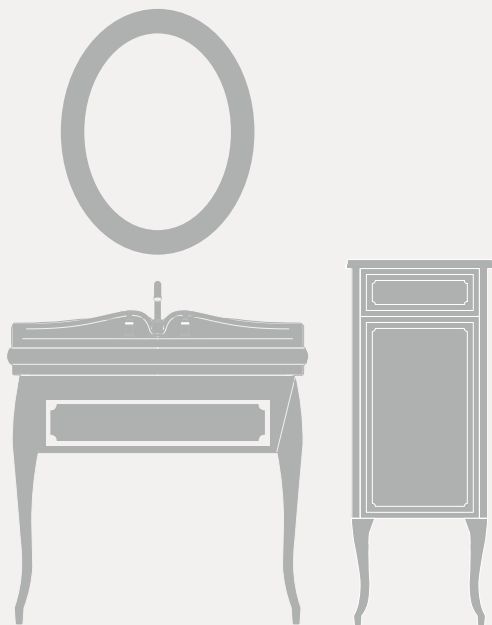
**4.9.** In the environment where bathroom furniture will be used, if there is no shower tray or bathtub cabin, no curtains or cabinets to prevent water splashes in places where the bathroom furniture is closer than 1.5 meters to where showers are taken; damages to the products will be excluded from the scope of warranty.

**4.10.** Malfunctions arising from failure to use original spare parts provided by Kale, as well as additions or modifications on the product without the knowledge and approval of Kale.

**4.11.** Even if not specified here, defects arising from any misuse of the customer (including uses other than the intended function of the product).

**4.12.** Failure to produce the certified warranty document or invoice that proves the product is still within the warranty period.

# LA DESCRIPTION DES MEUBLES DE SALLE DE BAIN ET LE MODE D'EMPLOI



FR

## TABLE DES MATIÈRES

1. CARACTÉRISTIQUES GÉNÉRALES DU PRODUIT
2. POINTS À PRENDRE EN COMPTE AVANT L'INSTALLATION
3. POINTS À PRENDRE EN COMPTE LORS DE L'UTILISATION, DU STOCKAGE, DU TRANSPORT, DE L'INSTALLATION, DU NETTOYAGE
4. LES SITUATIONS HORS DU CHAMP D'APPLICATION DE LA GARANTIE

FR



# Kale



Il est possible d'accéder à ce manuel d'utilisation à l'adresse [www.kale.com.tr](http://www.kale.com.tr) ou en scannant le code QR ci-dessous.



# 1. CARACTÉRISTIQUES GÉNÉRALES DU PRODUIT

1.1. Malgré la prédominance du bois dans le mobilier, celui-ci est composé de matériaux structurellement différents tels que des peintures et des matériaux de revêtement, divers mécanismes de déplacement, des éléments d'éclairage, des accessoires en verre.

1.2. Au sein de notre usine, les produits que vous avez achetés sont fabriqués conformément à la norme **E1** avec les dernières technologies et sont conformes aux normes TSE EN 14749. **Aucun de nos produits ne contient de substances cancérigènes.**

## Matériaux en bois ;

1.3. Nos matériaux en bois sont fabriqués en sélectionnant la première qualité parmi les matériaux MDF, MDF LAM et les panneaux de particules laminés avec une densité optimale, une grande résistance à la flexion, une structure de corps solide, une capacité de charge statique élevée, une faible valeur de gonflement. La densité MDF utilisée dans nos meubles est de 830-850 kg / m<sup>3</sup> La densité des panneaux de particules est de 630-640 kg / m<sup>3</sup>.

1.4. Les matériaux en bois ont une résistance limitée à l'eau et à l'humidité, et ils ne résistent pas au feu.

## Colorants et matériaux de couverture:

1.5. Au moins 3 couches de peinture d'apprêt, de peinture de finition polyuréthane ou acrylique sont faites sur MDF laqué ou brut avec système robotique dans nos produits.

1.6. Une peinture d'apprêt UV à haut pouvoir de remplissage et résistance de surface est utilisée dans nos produits. Cette application d'apprêt et de peinture permet d'obtenir un aspect lisse et de résister au jaunissement.

1.7. Nos produits enduits de PVC sont fabriqués selon des méthodes de production spéciales.

1.8. Les matériaux PVC utilisés dans nos produits sont de première qualité.

1.9. Nos revêtements sont sélectionnés parmi des matériaux à haute résistance mécanique, résistants à l'eau et durables.

1.10. Nos placages naturels ont des motifs et des textures naturels car ce sont des matériaux obtenus en prélevant des sections d'arbres naturels.

1.11. La résistance des revêtements naturels contre l'eau et l'humidité est limitée. Les couleurs des revêtements des matériaux naturels changent au fil du temps.

## Mécanismes de déplacement et accessoires:

1.12. Les mécanismes de déplacement et les accessoires de nos meubles sont dotés de conceptions esthétiques et silencieuses pour une facilité d'utilisation maximale.

## Matériaux en verre et éléments d'éclairage:

1.13. Notre matériel en verre et nos matériaux d'éclairage sont certifiés TSE et CE.

1.14. Nos comptoirs en verre sont trempés. Contrairement aux verres normaux, le verre trempé se brise en petits morceaux lorsqu'il est cassé. Ainsi, il minimise le risque de blessure.

## 2. POINTS À PRENDRE EN COMPTE AVANT L'INSTALLATION

2.1. Afin que vos produits soient couverts par la garantie, **il faut que cela soit fait par un personnel qualifié, comme indiqué dans le manuel d'installation.**

2.2. Il faut que l'emballage des produits soit déballé par des **personnes compétentes** avant l'installation.

2.3. Il faut vérifier les dimensions d'installation et de montage du produit à assembler lors de la phase de préparation de l'infrastructure avant l'installation. Toutes les informations nécessaires se trouvent dans la brochure de montage fournie avec le produit, sur notre site web ou dans le point de vente où vous avez acheté le produit.

2.4. Pour le processus d'installation, utilisez les outils spécifiés comme indiqué dans la brochure d'assemblage fournie avec le produit.

2.5. Il est important d'utiliser les matériaux auxiliaires fournis avec le produit ou recommandés dans le manuel d'installation pour l'installation du produit.

2.6. Il convient de ne pas utiliser, lors de l'assemblage, de matériaux gonflés par le gel, tels que le ciment, le plâtre, la mousse de polyuréthane, etc.

2.7. L'oxyde de calcium et la peinture des matériaux à base de chaux ou de ciment dans l'environnement des chantiers de construction sont corrosifs pour toutes les surfaces métalliques, les revêtements des surfaces métalliques et les métaux utilisés dans les raccords. Par conséquent, l'installation de tels produits doit être effectuée vers la fin de la construction.

## 3. LES POINTS À PRENDRE EN COMPTE LORS DE L'UTILISATION, DU STOCKAGE, DU TRANSPORT, DU MONTAGE, DU NETTOYAGE

3.1. Utilisez le produit que vous avez acheté uniquement pour son usage. Évitez de placer et suspendre sur le produit des objets faisant un poids excessif ou un poids déséquilibré.

3.2. Les substances suivantes sont à éviter pour le nettoyage car elles endommagent certaines pièces ou accessoires auxiliaires utilisés dans le produit : les liquides acides, l'acide chlorhydrique et les substances de nettoyage en poudre, les solvants de blanchiment et de chaux/les détergents d'élimination contenant de l'acide sulfurique, de l'acide nitrique, de l'acide chlorhydrique, d'autres acides et les agents de blanchiment à base de chlore. Lorsque ces produits chimiques sont utilisés dans un but de nettoyage dans le même espace où se trouve le produit, cet espace doit être bien ventilé et les produits ne doivent pas être exposés aux vapeurs de ces substances.

3.3. Lors du nettoyage des produits, des matériaux corrosifs / égratignants tels que des tampons à récurer et des éponges de nettoyage ne doivent pas être utilisés. Le produit doit être nettoyé avec un chiffon doux et de l'eau savonneuse, puis rincé et séché. Il est possible d'utiliser un chiffon chaud et humide et du savon à certains intervalles pour éviter les résidus de calcaire et les salissures permanentes qui peuvent se produire sur le produit et pour

prévenir les taches à long terme sur la surface céramique des sédiments et des matières étrangères provenant de l'installation intérieure, du réservoir d'eau et de l'eau de réseau. Des marques permanentes peuvent apparaître sur les surfaces en céramique qui ne sont pas nettoyées pendant une longue période. Lorsque le processus de nettoyage est terminé, il est recommandé de laisser le produit sec.

**3.4.** Il convient de ne pas conserver sur les produits ou en contact avec eux des outils tels que des cutters, des grattoirs, des broyeurs, etc. et de ne pas utiliser ces outils sur le produit en considérant qu'ils risquent de l'endommager.

**3.5.** En cas de transport ou de stockage des produits, le contact du produit avec le sol doit être complètement déconnecté et transporté conformément au sens du signe figurant sur l'emballage.**3.6.** Lors des rénovations à effectuer dans votre salle de bain, vos produits doivent être protégés d'éventuels facteurs extérieurs.

**3.7.** Lorsque vous déplacez vos objets sur les produits, les objets doivent être déplacés en les déconnectant du produit.

**3.8.** Les produits doivent être protégés contre les chocs pendant le transport et l'utilisation.

**3.9.** En cas de présence d'un mécanisme de mouvement dans le produit que vous avez acheté, empêchez vos enfants de jouer.

**3.10.** Assurez-vous que le produit est sur une surface lisse pendant la phase d'utilisation et d'installation.

**3.11.** Le fait que l'évaporation se fasse en présence de produits de nettoyage ou de produits chimiques peut endommager les produits.

**3.12.** Au cas où le produit attendrait, il doit être stocké sans le retirer de la boîte ou du paquet acheté. L'emballage du produit doit être ouvert lorsque le processus d'assemblage doit être effectué et que le processus d'assemblage doit être effectué.

**3.13.** Les produits emballés doivent être protégés des situations susceptibles d'endommager le produit et ses accessoires tels que le soleil, la pluie, l'eau, l'humidité, la poussière et le feu

**3.14.** Les produits ne doivent pas être emballés les uns après les autres et l'emballage du produit ne doit pas être écrasé. Des mesures doivent être prises contre les basculements et les chutes.

**3.15.** Contactez des **personnes compétentes** pour l'assemblage ou le démontage du produit. En ce qui concerne le montage et le démontage, veuillez prendre en considération la brochure de montage fournie avec le produit.

**3.16.** Il faut que l'emballage des produits soit déballé par des **personnes compétentes** avant l'installation.

**3.17.** S'il y a une déformation qui peut être ressentie visuellement ou manuellement pendant l'utilisation du produit, contactez l'endroit **où vous avez acheté le produit**.

**3.18.** Comme les produits sont en bois et qu'il peut y avoir une connexion électrique, ne les lavez jamais en versant de l'eau avec le seau de tuyau, etc.

**3.19.** Les produits ne doivent pas être exposés à la lumière directe du soleil.

**3.20.** Puisque les comptoirs en marbre ou en granit utilisés dans nos meubles sont des matériaux naturels, ils peuvent avoir différentes couleurs, textures et veines. **Le produit que vous achetez peut différer du produit d'affichage.**

**3.21.** Les comptoirs en marbre ou en granit utilisés dans nos meubles étant des matériaux naturels, leur coefficient d'absorption d'eau est élevé. Il est recommandé de le nettoyer après chaque utilisation pour éviter les taches. Le nettoyage doit être fait avec de l'eau tiède et du savon afin de conserver sa luminosité.

**3.22.** Il est possible que le produit change partiellement de couleur au fil du temps, en fonction des conditions ambiantes.

**3.23.** En cas de déplacement des produits, ceux-ci doivent être complètement vidés avant démontage et doivent être transportés sans traînage en dérivant loin du sol.

**3.24.** Veuillez fermer et ne pas laisser les couvercles ou les tiroirs du produit ouverts après utilisation.

**3.25.** Évitez de monter sur les armoires d'évier pour quelque raison que ce soit.

**3.26.** Les charnières qui assurent le mouvement des portes sont conçues pour porter uniquement la charge de la porte. Une charge supplémentaire sur les portes peut entraîner un affaissement ou des problèmes fonctionnels dans les charnières au fil du temps.

**3.27.** Les produits ne doivent pas être utilisés dans des endroits avec une ventilation insuffisante et une humidité élevée.

**3.28.** Étant donné que les produits sont à base de bois, ne mettez pas de matériaux chauds inflammables ou caustiques dessus.

**3.29.** Les produits et les matériaux auxiliaires d'accompagnement et les produits complémentaires sont testés dans les poids spécifiés dans les normes **EN**

## **Considérations lors de l'utilisation et du nettoyage du miroir et du verre.**

**3.30.** Il ne faut jamais utiliser de produits chimiques ou de nettoyage pour le nettoyage des miroirs. Utilisez uniquement de l'eau et soyez absolument propre.

**3.31.** La surface du miroir ne doit pas être laissée humide, elle doit absolument être séchée.

**3.32.** Les taches sur la surface du miroir ne doivent être essuyées qu'avec un chiffon doux et sec.

**3.33.** Les taches tenaces sur la surface du miroir doivent être immergées dans de l'eau chaude propre et essuyées avec un chiffon bien essoré.

**3.34.** La détérioration des glaces de surface, l'assombrissement du miroir et les rayures du miroir qui peuvent être causés par l'utilisation de miroirs ne sont pas couverts par notre garantie.



## 4. LES SITUATIONS HORS GARANTIE

**4.1.** La période de garantie commence à partir de la date de facturation et **2 ans** pour les meubles de salle de bain.

. De plus, les matériaux auxiliaires et produits complémentaires montés sur le produit ou envoyés avec lui sont garantis **2 ans**.

. En ce qui concerne les matériaux auxiliaires assemblés ou expédiés avec le produit ou le produit remplacé pendant la période de garantie, la période de garantie restante est celle qui court à partir de la date de la facture.

. La période de garantie des matériaux auxiliaires montés sur ou expédiés avec un produit de remplacement payé en dehors de la période de garantie est de **1 an**.

**4.2.** Les dommages et dysfonctionnements survenus lors du chargement, du déchargement, du transport, du stockage et de l'attente dans des conditions inappropriées après la livraison du produit à l'utilisateur final (Client, entrepreneur, etc.),

**4.3.** Des assemblages défectueux dus à la non-utilisation des matériaux auxiliaires et des produits complémentaires fournis ou recommandés avec les produits,

**4.4.** Les dommages et les défaillances causés par des opérations de montage, d'entretien, de réparation et de démontage autres que celles effectuées par des **personnes compétentes**,

**4.5.** Les dommages et défaillances causés par les fautes du plombier et de l'électricien ; les dommages et défaillances causés par les incendies et les inondations,

**4.6.** Les dommages et défaillances résultant d'une utilisation du produit contraire aux dispositions des articles 1 et 2 du manuel d'utilisation et d'autres erreurs de l'utilisateur,

**4.7.** Non-respect par les clients des règles précisées dans le manuel d'installation et d'utilisation dans les opérations de nettoyage et d'entretien effectuées sur les Produits,

**4.8.** L'utilisation de matériaux expansifs tels que le ciment, le plâtre, la mousse de polyuréthane etc. lors de l'assemblage,

**4.9.** La garantie ne couvre pas les dommages causés aux produits, étant donné qu'il n'y a pas de bateau-douche ou de cabine de bain dans l'environnement où les meubles de la salle de bain seront utilisés, qu'il n'y a pas de rideau ou de cabine pour empêcher les éclaboussures d'eau dans des endroits situés à moins de 1,5 mètre des meubles de la salle de bain.

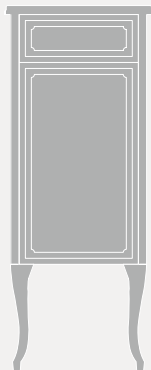
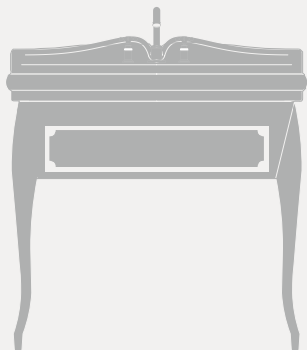
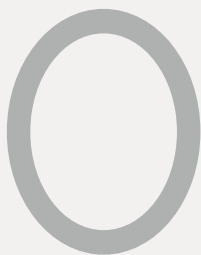
**4.10.** Les défauts résultant de la non-utilisation des pièces de rechange d'origine de Kale Banyo et des ajouts ou adaptations aux produits sans la connaissance et l'approbation de Kale Banyo.

**4.11.** Les défauts résultant d'une mauvaise utilisation par le client (y compris l'utilisation du produit à des fins autres que la fonction prévue), même si cela n'est pas spécifié dans les présentes.

**4.12.** Le fait de ne pas présenter le document de garantie certifié ou la facture prouvant que le produit est toujours sous garantie.

FR

# BADEZIMMER MÖBEL BESCHREIBUNG UND BEDIENUNGSANLEITUNG



DE

## INHALTSVERZEICHNIS

1. ALLGEMEINE MERKMALE DES PRODUKTS
2. VOR DER INSTALLATION ZU BEACHTENDE PUNKTE
3. ZU BEACHTENDE PUNKTE BEI DER NUTZUNG, LAGERUNG, LIEFERUNG, INSTALLATION UND REINIGUNG
4. NICHT-GEWÄHRLEISTUNG SITUATIONEN



# Kale



Sie können zu dieser Bedienungsanleitung unter [www.kale.com.tr](http://www.kale.com.tr) oder durch Scannen des folgenden QR-Codes erreichen



# 1. ALLGEMEINE MERKMALE DES PRODUKTS

1.1. Obwohl Möbel überwiegend auf Holz basieren, bestehen sie aus strukturell unterschiedlichen Materialien wie Farben und Beschichtungsmaterialien, verschiedenen Bewegungsmechanismen, Beleuchtungselementen und Glaszubehör.

1.2. Die von Ihnen gekauften Produkte werden in unserem Werk nach der E1-Norm mit den neuesten Technologien hergestellt und entsprechen den **TSE EN 14749-Normen. Keines unserer Produkte enthält krebserregende Substanzen.**

## **Holzwerkstoffe;**

1.3. Unsere Holzwerkstoffe werden mit optimaler Dichte, hoher Biegefestigkeit, starker Karosseriestruktur, hoher statischer Belastbarkeit und geringem Quellwert hergestellt, die durch künstlich hergestelltes MDF, MDF-LAM und Spanplatten-LAM erzeugt werden. Die in unseren Möbeln verwendete MDF-Dichte beträgt 830-850 kg / m<sup>2</sup>.<sup>3</sup>  
Spanplatten-Dichte 630-640 kg / m<sup>3</sup>.

1.4. Holzmaterialien haben eine begrenzte Beständigkeit gegen Wasser und Feuchtigkeit und sind nicht feuerbeständig.

## **Farbstoffe und Beschichtungsmaterialien:**

1.5. In unseren Produkten werden mindestens 3 Schichten Grundierung, Polyurethan oder Acryl-Decklack auf Lack oder Roh-MDF mit Robotersystem hergestellt.

1.6. In unseren Produkten wird UV-Grundierungsfarbe mit hoher Füllkraft und Oberflächenbeständigkeit verwendet. Dank dieser Grundierung und Lackierung erhalten unsere Produkte ein glattes Aussehen und werden beständig gegen Vergilbung.

1.7. Unsere PVC-beschichteten Produkte werden mit speziellen Produktionspressverfahren hergestellt.

1.8. Die in unseren Produkten verwendeten PVC-Materialien sind von höchster Qualität.

1.9. Unsere Beschichtungen werden aus mechanisch hochfesten, wasserbeständigen und langlebigen Materialien ausgewählt.

1.10. Unsere natürlichen Furniere haben natürliche Muster und Texturen, da es sich um Materialien handelt, die durch Schnitte von natürlichen Bäumen gewonnen werden.

1.11. Die Beständigkeit natürlicher Furniere gegen Wasser und Feuchtigkeit ist begrenzt. Die Beschichtungsfarben natürlicher Materialien ändern sich im Laufe der Zeit.

## **Bewegliche Mechanismen und Zubehör:**

1.12. Die bewegliche Mechanismen und Zubehörteile unserer Möbel sind leise, weich und ästhetisch gestaltet, um maximale Benutzerfreundlichkeit zu gewährleisten.

## **Glasmaterialien und Beleuchtungselemente :**

1.13. Unsere Glasmaterialien und Beleuchtungsmaterialien sind TSE zugelassen.

1.14. Unsere Glasarbeitsplatten sind gehärtet. Gehärtetes Glas zerfällt beim Zerbrechen in kleine Stücke, im Vergleich zu Nachbruchverletzungen bei normalen Gläsern. Dadurch wird das Verletzungsrisiko minimiert.

## **2. ZU BEACHTENDE PUNKTE VOR DER MONTAGE**

**2.1.** Damit Ihre Produkte unter die Garantie fallen, **Die Installation muss, wie im Montagehandbuch vorgeschrieben, von kompetentem Personal durchgeführt werden.**

**2.2.** Verpackung der Produkte vor der Montage sollte von **Kompetente Personen** geöffnet werden.

**2.3.** Vor der Installation müssen die Leitungs- und Montageabmessungen des zu installierenden Produkts während der Infrastruktur-Vorbereitungsphase überprüft werden. Die erforderlichen Informationen finden Sie in der mit dem Produkt gelieferten Montagebroschüre, auf unserer Website oder an der Verkaufsstelle, an der Sie das Produkt gekauft haben.

**2.4.** Verwenden Sie für den Installationsvorgang die Werkzeuge, die in der mit dem Produkt gelieferten Montagebroschüre angegeben sind.

**2.5.** Es ist wichtig, bei der Produktmontage mitgelieferte oder empfohlene Hilfsmaterialien zu verwenden.

**2.6.** Die Verwendung von Zement, Gips und Polyurethanschaum usw., bei denen es sich um gefrorene, expandierende Materialien handelt, sollte vermieden werden.

**2.7.** Kalziumoxid und Farbe in kalk- oder zementbasierten Materialien auf der Baustelle; korrosiv für Metalle, die in allen Metalloberflächen, Beschichtungen von Metalloberflächen und Armaturen verwendet werden. Aus diesem Grund sollten solche Produkte zum Ende der Konstruktion installiert werden.

## **3. ZU BEACHTENDE PUNKTE BEIM VERWENDEN, LAGERN, LIEFERUNG, INSTALLATION, REINIGUNG**

**3.1.** Verwenden Sie das gekaufte Produkt nur für den Zweck. Legen Sie keine zu schweren Gegenstände auf das Produkt, oder schwere Gegenstände, die ein Ungleichgewicht verursachen könnten.

**3.2.** Saure Flüssigkeiten für Reinigungszwecke, Salzbrennöl, Staubreiniger, Entkalkungsentfernungsmittel, die Schwefelsäure, Salpetersäure, Salzsäure und andere Säuren sowie Bleichmittel auf Chlorbasis enthalten, da sie die Beschichtung des Produkts, einige Teile des Produkts oder Zusatzzubehör beschädigen. Sollte nicht benutzt werden. Wenn solche chemischen Materialien für allgemeine Reinigungszwecke verwendet werden, sollte die Umgebung, in der sich das Produkt befindet, gut belüftet sein und die Produkte sollten den Dämpfen dieser Chemikalien nicht ausgesetzt werden.

**3.3.** Verwenden Sie zur Reinigung der Produkte keine Schleif- oder Kratzmaterialien wie Edelstahlspiralen oder harte Reinigungsschwämme. Das Produkt sollte mit einem weichen Tuch und Seifenwasser gereinigt, gespült und getrocknet werden. Sie können regelmäßig ein warmes, feuchtes Tuch und Seife verwenden, um zu verhindern, dass Rückstände und Fremdstoffe aus Inneninstallationen, Wassertanks und Leitungswasser langfristig Flecken

auf der Keramikoberfläche hinterlassen, und um Kalk- und dauerhafte Schmutzrückstände zu entfernen, die sich auf dem Produkt bilden können. Auf Keramikoberflächen, die längere Zeit nicht gereinigt wurden, können dauerhafte Flecken auftreten. Nach dem Reinigungsvorgang wird empfohlen, das Produkt trocken zu lassen.

**3.4.** Es sollten keine Schneide-, Plott- oder Quetschwerkzeuge usw. auf den Produkten oder in Kontakt mit dem Produkt sein, und solche Werkzeuge sollten nicht auf dem Produkt verwendet werden, da sie das Produkt beschädigen könnten.

**3.5.** Während der Lieferung oder der Lagerung muss der Kontakt der Produkte vollständig vom Boden abgetrennt werden und die Produkte müssen entsprechend der Richtung der Markierung auf der Verpackung transportiert werden.

**3.6.** Während der Renovierungsarbeiten in Ihrem Badezimmer sollten Ihre Produkte vor möglichen äußeren Einflüssen geschützt werden.

**3.7.** Wenn Sie Ihre auf den Produkten stehenden Gegenstände bewegen, sollten Sie die Gegenstände bewegen, indem Sie den Kontakt mit dem Produkt abtrennen.

**3.8.** Die Produkte müssen während der Lieferung und der Verwendung vor Stößen geschützt werden.

**3.9.** Wenn das von Ihnen gekaufte Produkt einen beweglichen Mechanismus verfügt, stellen Sie sicher, dass Ihre Kinder nicht spielen.

**3.10.** Stellen Sie sicher, dass sich das Produkt während der Nutzungs- und Montagenphase auf einer glatten Oberfläche befindet.

**3.11.** Das Verdunsten in der gleichen Umgebung mit Reinigungsmitteln oder Chemikalien kann die Produkte beschädigen.

**3.12.** Wenn das Produkt aufbewahrt wird, sollte es aufbewahrt werden, ohne dass es aus dem gekauften Karton oder der gekauften Verpackung ausgepackt wird. Die Produktverpackung sollte erst geöffnet werden, wenn der Montagevorgang durchgeführt wird und die Montage durchgeführt werden soll.

**3.13.** Verpackte Produkte sollten vor Situationen geschützt werden, die das Produkt und das Produktzubehör beschädigen können, wie Sonne, Regen, Wasser, Feuchtigkeit, Staub und Feuer

**3.14.** Die Produkte dürfen nicht sehr viel übereinander gestapelt werden und die Produktverpackung darf nicht zerdrückt werden. Es sollten Maßnahmen gegen Kippen und Herunterfallen getroffen werden.

**3.15.** Bei der Montage oder Demontage des Produkts **Bitte kontaktieren Sie mit Kompetente Personen**. Beachten Sie bei der Montage und Demontage die mit dem Produkt gelieferte Montagebroschüre.

**3.16.** Reparatur- und Änderungsarbeiten an Produkten **muss von Kompetente Personen** gemacht werden

**3.17.** Wenn während der Verwendung des Produkts eine Verformung auftritt, die vom Auge oder der Hand gefühlt werden kann. **Bitte wenden Sie sich an den Händler**, bei dem Sie das Produkt gekauft haben.

- 3.18.** Da die Produkte aus Holz sind und möglicherweise einen elektrischen Anschluss haben, sollte Wasser usw. gegossen werden (mit dem Eimer oder Schlauch). Wasche es niemals.
- 3.19.** Produkte sollten keiner direkten Sonneneinstrahlung ausgesetzt werden.
- 3.20.** Da die in unseren Möbeln verwendeten Arbeitsplatten aus Marmor oder Granit natürliche Materialien sind, können sie verschiedene Farben, Texturen und Adern aufweisen.

**Das von Ihnen gekaufte Produkt kann sich vom Anzeigeprodukt unterscheiden.**

- 3.21.** Aufgrund der Tatsache, dass es sich bei den in unseren Möbeln verwendeten Marmor- oder Granitarbeitsplatten um natürliche Materialien handelt, ist ihr Wasseraufnahmekapazität hoch. Es wird empfohlen, es nach jedem Gebrauch zu reinigen, um Fleckenbildung zu vermeiden. Es sollte mit warmem Wasser und Seife gereinigt werden, um seine Helligkeit zu erhalten.
- 3.22.** Abhängig von den Umgebungsbedingungen können im Laufe der Zeit einige Farbveränderungen im Produkt auftreten.
- 3.23.** Im Falle einer Verlegung des Produkts muss es vor der Demontage vollständig entleert und ohne Abziehen bewegt werden, indem der Kontakt vom Boden aufgehoben wird.
- 3.24.** Bitte schließen Sie die Produkttüren oder Schubladen und lassen Sie sie nach Gebrauch nicht offen.
- 3.25.** Steigen Sie auf keinen Fall zu irgendeinem Zweck auf die Waschbecken-Schränke.
- 3.26.** Die Scharniere, die die Bewegung der Türen ermöglichen, sind so ausgelegt, dass sie nur die Türlast tragen. Eine zusätzliche Belastung der Türen kann im Laufe der Zeit zu Durchhängen oder Funktionsproblemen der Scharniere führen.
- 3.27.** Produkte sollten nicht an Orten mit unzureichender Belüftung und hoher Luftfeuchtigkeit verwendet werden.
- 3.28.** Da die Produkte auf Holzbasis hergestellt werden, dürfen keine heißen brennbaren Materialien oder Oxidationsmittel darauf aufgetragen werden.
- 3.29.** Produkte und mitgelieferte Hilfsstoffe werden in den **EN** Normen angegebenen Gewichten geprüft.

**Zu beachtende Punkte bei der Verwendung und Reinigung von Spiegel und Glas**

- 3.30.** Verwenden Sie keine Chemikalien oder Reinigungsmittel zur Spiegelreinigung. Verwenden Sie nur Wasser und reinigen Sie es unbedingt.
- 3.31.** Die Spiegeloberfläche sollte nicht nass bleiben, sie sollte auf jeden Fall getrocknet werden.
- 3.32.** Flecken auf der Spiegeloberfläche sollten nur mit einem weichen und trockenen Tuch abgewischt werden.
- 3.33.** Hartnäckige Flecken auf der Spiegeloberfläche sollten in sauberes heißes Wasser getaucht und mit einem gut ausgewrungenen Tuch abgewischt werden.



**3.34.** Die Verschlechterung der Oberflächenglasur, das Abdunkeln des Spiegels und das Zerkratzen des Spiegels, die durch die Verwendung von Spiegeln verursacht werden können, sind nicht durch unsere Garantie abgedeckt.

## **4. NICHT-GEWÄHRLEISTUNG SITUATIONEN**

**4.1.** Die Gewährleistungsfrist beginnt erst ab Rechnungsdatum und beträgt **2 Jahre** für Badezimmer Möbel

. Darüber hinaus werden Hilfsmittel auf dem Produkt montierte oder mitgeschickte und ergänzende Produkte **haben 2 Jahre Gewährleistung.**

. Die Gewährleistungsfrist für das Produkt oder die auf dem Produkt montierten Hilfsmaterialien oder die mit dem Produkt gelieferten Hilfsmaterialien, die während der Gewährleistungsfrist ersetzt wurden, ist die verbleibende Gewährleistungsfrist ab Rechnungsdatum.

. Gewährleistungsfrist für Hilfsmaterialien, die auf dem Ersatzprodukt montiert oder gegen eine Gebühr außerhalb der Garantiezeit mitgeschickt werden, **ist 1Jahr.**

**4.2.** Schäden und Ausfälle, die beim Laden, Entladen, Transportieren, Lagern und Warten unter ungeeigneten Bedingungen nach Lieferung des Produkts an den Endverbraucher (Kunde, Auftragnehmer usw.) auftreten;

**4.3** Fehlerhafte Montagen, die dadurch verursacht werden, dass keine mit den Produkten gelieferten oder empfohlenen Hilfsmaterialien und Zusatzprodukte verwendet werden,

**4.4.** Schäden und Ausfälle aufgrund von Montage, Wartung, Reparatur und Demontage, die nicht durch Kompetente Personen durchgeführt werden,

**4.5.**Schäden und Ausfälle durch Fehler von Wasser- und Elektroinstallateuren; Schäden und Ausfälle durch Feuer und Überschwemmungen,

**4.6.** Schäden und Ausfälle, die durch die Verwendung des Produkts im Widerspruch zu den in den Artikeln 1 und 2 der Bedienungsanleitung genannten Punkten und anderen Benutzerfehlern entstehen,

**4.7** Die Kunden halten sich während der Reinigungs- und Wartungsarbeiten an den Produkten nicht an die im Montage- und Benutzerhandbuch angegebenen Regeln.

**4.8.** Wegen der Verwendung von Materialien, wie Zement, Gips, Polyurethanschaum usw., die sich beim Einfrieren ausdehnen, bei der Montage,

**4.9.** In der Umgebung, in der die Badezimmermöbel verwendet werden, gibt es keine Duschwanne oder Badewannenkabine, keine Vorhänge oder Kabinette, um Wasserspritzer an Stellen zu verhindern, die näher als 1,5 Meter an die Badezimmermöbel heranreichen, in denen geduscht wird, sind Schäden an den Produkten vom Garantiefumfang ausgeschlossen.

**<4.10.**Fehler, die dadurch entstehen, dass die von Kale Badezimmer bereitgestellten Originalersatzteile für Kale Badezimmer nicht verwendet werden und Ergänzungen oder Anpassungen an den Produkten ohne das Wissen und die Genehmigung von Kale Badezimmer vorgenommen werden.



- 4.11.** Auch, falls hier nicht angegeben, Schäden, die durch zweckentfremdeten Gebrauch des Kunden entstanden sind (einschließlich einer anderen Verwendung als der Funktion des Produkts).
- 4.12.** Versäumnis, das zertifizierte Gewährleistungsdokument oder die Rechnung zu deklarieren, aus der hervorgeht, dass sich das Produkt innerhalb der Gewährleistungsfrist befindet



# Kale



# Kale

Kaleseramik, Çanakkale Kalebodur Seramik San. A.Ş.  
Genel Müdürlük/Head Office - Büyükdere Cad. Kaleseramik  
Binası 34330 Levent - İstanbul / Türkiye  
T +90 212 371 5253 F +90 212 278 4396  
Fabrika - Balıkesir Asfaltı 10.km Bandırma-Balıkesir / Türkiye  
T +90 266 733 9050 F +90 266 733 9054

[www.kale.com.tr](http://www.kale.com.tr)



0850 800 5253  
MÜŞTERİ İLETİŞİM MERKEZİ