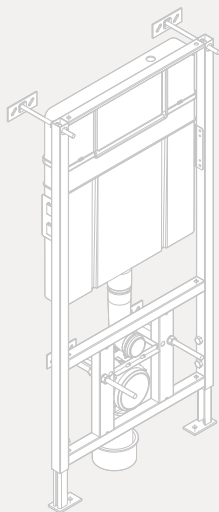


# GÖMME REZERVUAR TANITMA VE KULLANIM KILAVUZU



## İÇİNDEKİLER

1. ÜRÜN GENEL ÖZELLİKLERİ
2. MONTAJ ÖNCESİNDE DİKKAT EDİLMESİ GEREKEN NOKTALAR
3. KULLANIM, DEPOLAMA, NAKLİYE, MONTAJ, TEMİZLİK ESNASINDA DİKKAT EDİLECEK HUSUSLAR
4. GARANTİ ŞARTLARI
5. GARANTİ KAPSAMI DIŞINDA KALAN HUSUSLAR
6. GARANTİ BELGESİ
7. ÖRNEK ÜRÜN TEKNİK ÇİZİMLERİ

# Kale

Bu kullanım kılavuzuna [www.kale.com.tr](http://www.kale.com.tr) adresinden veya aşağıda bulunan QR kodu okutarak ulaşabilirsiniz.



## Değerli Müşterimiz;

Kale Banyo ürünlerini tercih ettiğiniz için teşekkür ederiz.

Tercih ettiğiniz ürünün size en iyi hizmeti verebilmesi için **Tanıtma ve Kullanım Kılavuzunu** bilgilerinize sunarız.

Satın almış olduğunuz ürünü monte ettirmeden önce bu kılavuzun tamamını okumanızı ve garanti süresince saklamanızı tavsiye ederiz.

Tüm ürünlerimizin, özellikle de bedelsiz montaj kapsamındaki ürünlerin kesinlikle **Kale Yetkili Servise** montajının yaptırılması gerekmektedir.

Kale Yetkili servislerimiz tarafından monte edilen ürünlerin montaj garantisi **1 (bir) yıldır**.

**Kale Yetkili Servislerimiz** tarafından sağlanan servis hizmetimiz sonucunda tarafınıza verilen “**Servis Formu**”nu size imzalatmak ve bir kopyasını tarafınıza vermekle yükümlüdür. Size verilen “**Servis Formu**” kopyasını **lütfen saklayınız**.

Adresinize gelen servis teknisyeninden “**Servis Kimlik Kartını**” göstermesini ısrarla isteyiniz. Özel servis adı altında çalışan ve servis hizmetleri sağlama yetkisi olmayan kişiler tarafından yapılan montaj ve onarım hizmetlerinin veya orijinal yedek parça kullanılmaması durumunda, ürünün garanti kapsamı dışında kalacağını bilmenizi isteriz.

Montaj, bakım ve onarım için servis ihtiyacınız olduğunda servis bilgilerine [www.kale.com.tr](http://www.kale.com.tr) veya ücretsiz olarak **0850 800 5253** numaralı **Müşteri İletişim Merkezi** hattımızdan ulaşabilirsiniz.

Yeni ürünler, kampanyalar ve Kale Banyo ürünleri hakkında daha detaylı bilgi almak için kılavuzun arkasında bulunan QR kodu okutunuz.

**Kale**  
Saygılarımızla,

Güncel Kale Yetkili Servisler için QR kodu okutunuz



## 1.ÜRÜN GENEL ÖZELLİKLERİ

Gömme rezervuar su haznesi duvarın içine gizlenerek banyoları şık gösteren, kullanım açısından rahat ve su tasarrufu açısından da önemli bir sistemdir. Gömme rezervuarlar her türlü tuvalet tarafından kullanılabilir, montajı kolaydır ve duvar ayarlamasına göre farklı milimetrelerde mevcuttur.

1. Gömme Rezervuar, tercihe göre 6-9 litre su hacmine sahiptir.
2. Doldurma seviyesi istenilen ölçüde ayarlanabilir.
3. Asma klozetler ile kullanıma uygundur.
4. Montaj ve kullanım kılavuzunda belirtilen şekilde monte edilmesi durumunda 400 kg.'a kadar yüklere dayanmaktadır.

## 2.MONTAJ ÖNCESİNDE DİKKAT EDİLMESİ GEREKEN NOKTALAR

- 2.1. Ürünlerinizin garanti kapsamına girebilmesi için ürün montajının **Kale Yetkili Servisi** tarafından yapılması gerekmektedir.
- 2.2. Ürünlerin ambalajı montaj öncesinde **Kale Yetkili Servis** tarafından açılmalıdır.
- 2.3. Montaj öncesi altyapı hazırlık aşamasında montaj yapılacak ürünün tesisat ve montaj ölçülerine bakılması gerekmektedir. Gerekli bilgilere ürün içerisinden çıkan montaj broşüründen, yetkili servislerimizden, web sitemizden veya ürünü satın aldığınız satış noktasından ulaşabilirsiniz.
- 2.4. Montaj işlemi için ürün ile birlikte verilen montaj broşüründe gösterilen şekilde belirtilen aletleri kullanınız.
- 2.5. Ürün montajında ürün ile birlikte verilen veya tavsiye edilen yardımcı malzemeler ve tamamlayıcı ürünlerin kullanılması önemlidir.
- 2.6. Montaj esnasında alçı, poliüretan köpük, vb. donarak genleşen malzemeler kullanılmamalıdır.
- 2.7. Şantiye ortamında kireç veya çimento esaslı malzemelerin içerisindeki kalsiyum oksit ve boya; tüm metal yüzeyler, metal yüzeylerin kaplamaları ve bağlantı parçalarında kullanılan metaller için koroziftir. Bu nedenle bu tür ürünlerin montajı inşaat bitimine doğru yapılmalıdır.
- 2.10. Su içinde bulunabilecek veya tesisattan kaynaklanacak ince kum parçaları gömme rezervuarın doldurma ve boşaltma sitesinde bulunan conta ve mekanizmaya zarar verebilir. Bu durumu önlemek için montajdan önce tesisat iyice temizlenmeli ve tesisat girişine filtre takılmalıdır.
- 2.11. Gömme rezervuar sistemi içerisinde bulunan esnek hortumların montaj sırasında ve montajdan sonra katlanmaması gerekmektedir. Bu nedenle buton kapağını kapatmadan önce esnek hortumları kontrol ediniz.
- 2.12. Montajdan sonra vanaları açarak bağlantıların ve su tankının su sızdırmayacak şekilde yapıldığından emin olunuz.
- 2.13. Gömme rezervuar metal ayaklar taşıyıcı değildir. Mutlaka ürünün altına duvar örülmelidir.
- 2.14. Ayak ve Pis su borusu etrafına saracak şekilde gömme rezervuar altına duvar örülmeli yada harç ile doldurulmalıdır.

**2.15.** Ürün ile birlikte verilen temiz ve pissu tapaları montaj işlemi bitinceye kadar ürün üstünden çıkarılmamalıdır. Aksi halde pis su ve temiz su borusundan içeri kaçabilecek yabancı malzemeler nedeniyle sorun yaşanabilir. Belirtilen tapaların çıkarılmasından kaynaklanan arızalar garanti kapsamı dışında tutulacaktır.

**2.16.** Ürün üstündeki montaj eksen ölçüleri ile klozet ölçülerinin uyumlu olduğu mutlaka kontrol edilmelidir. Metal ayaklı ürünlerde metal ayakların yüksekliği klozet ölçülerine göre ayarlanmalıdır.

**2.17.** Ürün montajında, su tankının duvara sabitlenmesine gerek yoktur. su tankı ile duvar arasına veya tank ile metal ayaklar arasına alçı, poliüretan köpük, vb. donarak genleşen malzemeler kullanılmamalıdır.

### **3. KULLANIM, DEPOLAMA, NAKLİYE, MONTAJ, TEMİZLİK ESNASINDA DİKKAT EDİLECEK HUSUSLAR**

**3.1.** Satın almış olduğunuz ürünü sadece amacı için kullanınız. Gömme rezervuar montajında banyo duvarınızda çikıntı oluşması durumunda üzerine aşırı ağırlık yapıcı nesnelere koymayınız.

**3.2.** Ürünün içerisinde bulunan boşaltma sistemine ve su tankına zarar verdiği için, su tankı içerisine, temizlik köpleri, asidik içerikli sıvılar, tuz ruhu, toz temizleyiciler, çamaşır suyu içeriğinde sülfürik asit, nitrik asit, hidroklorik asit ve diğer asitler ile klor esaslı ağartıcı içeren kireç çözücü- sökücü deterjanlar kullanılmamalıdır. Su tankı içerisine bu tip kimyasallar konulması halinde klozet boş şekilde iken en az 4 defa olmak şartıyla butono basılarak tank içerisindeki su devirdaim edilmelidir.

**3.3. Kumanda paneli temizliğinde;** ürün kaplamasına, üründe kullanılan bazı kısımlara ya da yardımcı aksesuarlara zarar verdiği için temizlik amaçlı asidik içerikli sıvılar, tuz ruhu, toz temizleyiciler, çamaşır suyu içeriğinde sülfürik asit, nitrik asit, hidroklorik asit ve diğer asitler ile klor esaslı ağartıcı içeren kireç çözücü- sökücü deterjanlar kullanılmamalıdır. Genel temizlik amacıyla bu tip kimyasal malzemelerin kullanılması durumunda ürünün bulunduğu ortam çok iyi havalandırılmalı ve ürünler bu kimyasalların buharına maruz bırakılmamalıdır.

**3.4. Kumanda paneli temizliğinde;** bulaşık teli, sert temizlik süngeri gibi aşındırıcı çizici etkisi olan malzemeler kullanılmamalıdır. Ürün yumuşak bir bez ve sabunlu su ile temizlenerek durulanmalı ve kurulanmalıdır. Uzun dönemde ürün üzerinde oluşabilecek kireç ve kalıcı kir kalıntılarının giderilmesi için ılık nemli bir bez ve sabun kullanabilirsiniz. Temizleme işlemi bittiğinde ürünü kuru olarak bırakmanız tavsiye edilmektedir.

**3.5. Kumanda paneli** üzerinde yada ürün ile temas halinde kesici, çizici, kırıcı vb. aletler bulundurulmamalı, hasar vereceği göz önünde bulundurularak ürün üzerinde bu tür aletler ile işlem yapılmamalıdır.

- 3.6. Ürünlerin taşınması veya depolanması esnasında ürünün zemin ile teması tamamen kesilmeli ve ambalaj üzerinde bulunan işaret yönüne uygun olarak taşınmalıdır.
- 3.7. Banyonuzda yapılacak olan tadilatlarda kumanda panelini olası dış etkenlerden korumalısınız.
- 3.8. Ürünler taşıma ve kullanım esnasında darbelere karşı korunmalıdır.
- 3.9. Satın aldığınız üründe hareketli mekanizma mevcut ise çocuklarınızın oynamasına engel olunuz.
- 3.10. Temizlik maddeleri veya kimyasallarının bulunduğu ortamlarda buharlaşma kumanda paneline zarar verebilir.
- 3.11. Ürünün bekletilmesi durumunda satın alınan kutu veya ambalajından çıkarılmadan saklanmalıdır. Ürün ambalajı montaj işlemi yapılacağı zaman açılmalı ve montaj işlemi yapılmalıdır.
- 3.12. Ambalajlı ürünler, güneş, yağmur, su, rutubet, toz ve ateş gibi ürüne ve ürün aksesuarlarına zarar verecek durumlardan korunmalıdır.
- 3.13. Ürünün montajı ya da demontajında **Kale Yetkili Servisleri** ile temasa geçiniz. Montaj ve demontaj işlemi için ürün ile verilen montaj broşürünü dikkate alınız ve aletleri kullanınız.
- 3.14. Ürünler ile ilgili tamirat ve tadilat işlemleri **Kale Yetkili Servisler** tarafından yapılmalıdır.
- 3.15. Ürün kullanımı esnasında gözle veya elle hissedilebilecek bir deformasyon oluştuğunda **Kale Yetkili Servisi** ile temasa geçiniz.
- 3.16. Ürünlerinizin daha uzun ömürlü ve sağlıklı çalışabilmesi için ana tesisat girişine basınç düşürücü ve filtre takmanız Kale Banyo tarafından önerilmektedir.

## 4. GARANTİ ŞARTLARI

4.1. Garanti süresi fatura tarihinden itibaren başlar ve Gömme Rezervuarlar ve paneller için 5 yıldır.

. Ayrıca ürün üzerinde montajlı veya beraberinde gönderilen yardımcı malzemeler, plastik contalar ile tamamlayıcı ürünler 2 yıl garantilidir.

. Garanti süresi içinde değiştirilen ürün ya da ürün üzerinde montajlı veya beraberinde gönderilen yardımcı malzemelerin garanti süresi fatura tarihinden itibaren kalan garanti süresi kadardır.

. Garanti süresi dışında ücretli değiştirilen ürün üzerinde montajlı veya beraberinde gönderilen yardımcı malzemelerin garanti süresi 1 yıldır.

4.2. Malın tek tek bütün parçaları ve tamamı firmamızın garanti kapsamındadır.

4.3. Malın ayıplı olduğunun anlaşılması durumunda tüketici, 6502 sayılı Tüketicinin Korunması Hakkında Kanunun 11'inci maddesinde yer alan;

**a- Sözleşmeden dönme,**

**b- Satış bedelinden indirim isteme,**

**c- Ücretsiz onarılmasını isteme,**

**ç- Satılanın ayıpsız bir misli ile değiştirilmesini isteme,**

haklarından birini kullanabilir.

4.4. Tüketicinin bu haklardan ücretsiz onarım hakkını seçmesi durumunda satıcı; işçilik masrafı, değiştirilen parça bedeli ya da başka herhangi bir ad altında hiçbir ücret talep etmeksizin malın onarımını yapmak veya yaptırmakla yükümlüdür. Tüketici ücretsiz onarım hakkını üretici veya ithalatçıya karşı da kullanabilir. Satıcı, üretici ve ithalatçı tüketicinin bu hakkını kullanmasından müteselsilen sorumludur.

4.5. Tüketicinin, ücretsiz onarım hakkını kullanması halinde malın;

-Garanti süresi içinde tekrar arızalanması,

-Tamiri için gereken azami sürenin aşılması,

-Tamirinin mümkün olmadığının, yetkili servis istasyonu, satıcı, üretici veya ithalatçı tarafından bir raporla belirlenmesi durumlarında;

tüketici malın bedel iadesini, ayıp oranında bedel indirimini veya imkân varsa malın ayıpsız misli ile değiştirilmesini satıcıdan talep edebilir. Satıcı, tüketicinin talebini reddedemez. Bu talebin yerine getirilmemesi durumunda satıcı, üretici ve ithalatçı müteselsilen sorumludur.

4.6. Malın garanti süresi içerisinde, gerek malzeme gerekse yetkili servisler tarafından yapılan işçilik ve montaj hatalarından dolayı arızalanması halinde, işçilik masrafı, değiştirilen parça bedeli ya da herhangi bir ad altında hiçbir ücret talep etmeksizin tamir yapılacaktır.

4.7. Malın tamir süresi 20 iş gününü geçemez. Bu süre, garanti süresi içerisinde mala ilişkin arızanın yetkili servis istasyonuna veya satıcıya bildirim tarihi, garanti süresi dışında ise malın yetkili servis istasyonuna teslim tarihinden itibaren başlar. Malın arızasının 10 iş günü içerisinde giderilememesi halinde, üretici veya ithalatçı; malın tamiri tamamlandıncaya kadar, benzer özelliklere sahip başka bir malı tüketicinin kullanımına tahsis etmek zorundadır. Malın garanti süresi içerisinde arızalanması durumunda, tamirde geçen süre garanti süresine eklenir.

4.8. Tüketici, garantiden doğan haklarının kullanılmasını ile ilgili olarak çikabileceği uyuşmazlıklarda yerleşim yerinin bulunduğu veya tüketici işleminin yapıldığı yerdeki Tüketici Hakem Heyetine veya Tüketici Mahkemesine başvurabilir.

## 5. GARANTİ KAPSAMI DIŞINDA KALAN HUSUSLAR

- 5.1. Ürünün son kullanıcı (Müşteri, müteahhit vb.) tesliminden sonraki yükleme, boşaltma, taşıma, depolama ve uygun olmayan şartlarda beklemesi sırasında ürün üzerinde oluşan hasar ve arızalar,
- 5.2. Ürünler ile beraber verilen veya önerilen yardımcı malzemeler ve tamamlayıcı ürünlerin kullanılmamasından kaynaklanan hatalı montajlar,
- 5.3. **Kale Yetkili Servis** ekipleri haricinde yapılan montaj, bakım, onarım ve demontaj işlemlerinden oluşan hasar ve arızalar,
- 5.4. Su ve elektrik tesisatçısı hatalarından oluşan hasar ve arızalar; yangın ve su basması ile meydana gelecek hasar ve arızalar,
- 5.5. Ürünün kullanma kılavuzunda 2 ve 3 no'lu maddede yer alan hususlara aykırı kullanılması ve diğer kullanıcı hatalarından kaynaklanan hasar ve arızalar,
- 5.6. Müşterilerin Ürünler üzerinde yaptığı temizlik ve bakım işlemlerinde montaj ve kullanım kılavuzunda belirtilen kurallara uymaması,
- 5.7. Montaj esnasında alçı, poliüretan köpük, vb. donarak genişleyen malzemeler kullanılması,
- 5.8. Orijinal Kale Banyo yedek parçası kullanılmamasından doğan arızalar ile ürünlere Kale Banyo bilgisi ve onayı dışında ilave veya uyarılama yapılması,
- 5.9. Genel su şebekesinden gelen standart dışı koşullardan oluşan ve ürüne zarar veren kum, çakıl, partikül vb. kaynaklanan arızalar ile borulama ve tesisattan kaynaklanan problemler veya kireçlenme nedeniyle oluşan zararlar,
- 5.10. Sisteme standartlarda tavsiye edilen sıcaklık değer aralığının dışında su verilmesinden, buzlanma ve donmadan dolayı meydana gelen hasarlar,
- 5.11. Sisteme standartlarda tavsiye edilen basınç değer aralığı dışında su verilmesinden, meydana gelen hasarlar,
- 5.12. Burada belirtilmemiş olsa bile müşterinin her türlü yanlış kullanımından (Ürünün fonksiyonu haricindeki kullanımlar dahil.) kaynaklanan kusurlar,
- 5.13. Ürünün garanti süresi dahilinde olduğunu gösteren onaylı garanti belgesinin veya faturasının beyan edilememesi,



# GARANTİ BELGESİ

TR

## Üretici Firmanın

Ünvanı :  
Merkez Adresi :  
Fax / Web :

## İthalatçı Firmanın

Ünvanı : Kaleseramik, Çanakkale Kelebodur  
Seramik San. A.Ş.  
Merkez Adresi : Genel Müdürlük - Büyükdere Cad.  
Kaleseramik Binası 34330  
Levent - İstanbul / Türkiye  
Fax / Web : Tel : +90 212 371 5253 (pbx)  
Fax : +90 212 278 4396  
www.kale.com.tr

## MALIN

Markası / Modeli : Kale / Ürün Modeli Kutu Üzerinde Belirtilmiştir.  
Cinsi : Gömme Rezervuarlar  
Kullanım Süresi : 5 (Beş) Yıl  
Garanti Süresi : 5 (Beş) Yıl  
Azami Tamir Süresi : 20 İş Günü

Firma Yetkilisinin  
İmzası ,Kaşesi

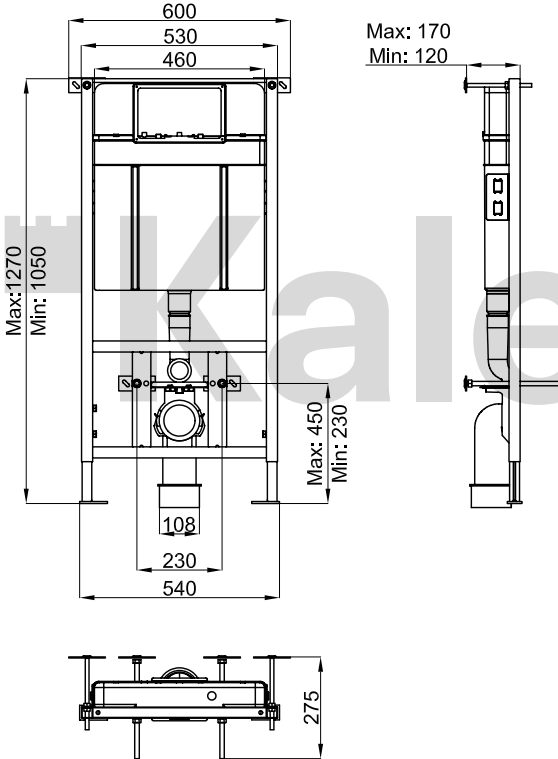
KALESERAMİK ÇANAKKALE  
KELEBODUR SERAMİK  
SAN. A.Ş.

Satıcı Firma Ünvanı :  
Teslimat Tar. ve Yeri :  
Bandrol Seri No. :  
Fatura Tarihi ve No. :  
Adresi,Telefon / Fax :  
Tarih İmza - Kaşe :

Ürün garanti kapsamına dahil edilebilmesi için, bu belgeyi ürünü satın aldığınız,  
satış noktasına onaylatınız.  
Bu belgeyi ürün garanti süresince saklayınız.

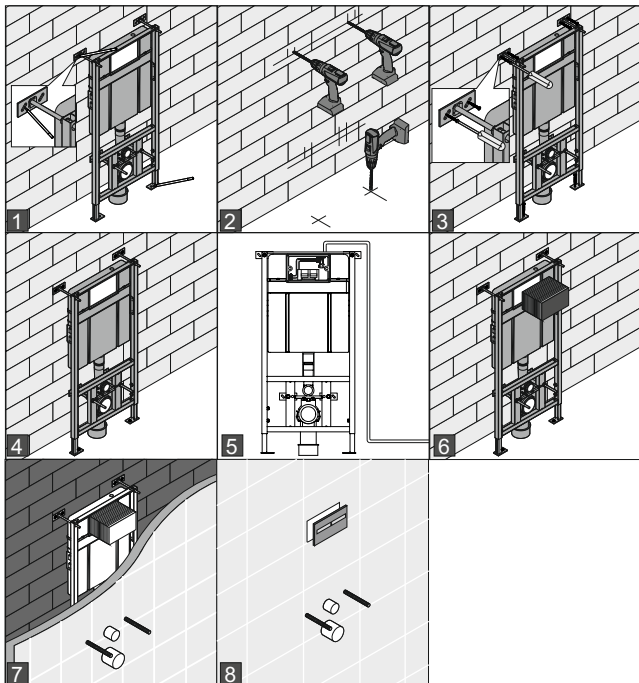
0850 800 5253  
MÜŞTERİ İLETİŞİM MERKEZİ

Ürün çizimleri bilgi amaçlıdır. Güncel ürün ölçüleri ve teknik bilgilerine, [www.kale.com.tr](http://www.kale.com.tr) web adresinden, ürün katalogundan, bayi ve Kale Yetkili Servislerimizden talep edebilirsiniz.



## Gömme Rezervuar Montaj Adımları

TR



# ■Kale

Kaleseramik, Çanakkale Kalebodur Seramik San. A.Ş.  
Genel Müdürlük - Büyükdere Cad. Kaleseramik Binası  
34330 Levent - İstanbul / Türkiye  
T +90 212 371 5253 F +90 212 278 4396  
Fabrika - Semedeli Köyü Çan, Çanakkale / Türkiye  
T +90 286 437 1231 F +90 286 437 1232

[www.kale.com.tr](http://www.kale.com.tr)



**0850 800 5253**  
MÜŞTERİ İLETİŞİM MERKEZİ